

Inspiron 14

3000 Series

Onderhoudshandleiding

Model computer: Inspiron 14-3459
Regelgevingsmodel: P60G
Regelgevingstype: P60G004



Opmerkingen, voorzorgsmaatregelen, en waarschuwingen



OPMERKING: Een **OPMERKING** duidt belangrijke informatie aan voor een beter gebruik van de computer.



WAARSCHUWING: Een **WAARSCHUWING** duidt potentiële schade aan hardware of potentieel gegevensverlies aan en vertelt u hoe het probleem kan worden vermeden.



GEVAAR: Een **GEVAAR-KENNISGEVING** duidt op een risico op schade aan eigendommen, lichamelijk letsel of overlijden.

Copyright © 2015 Dell Inc. Alle rechten voorbehouden. Dit product wordt beschermd door wetgeving op het gebied van auteursrecht en intellectueel eigendom binnen en buiten de VS. Dell™ en het Dell-logo zijn merken van Dell Inc. in de Verenigde Staten en/of andere rechtsgebieden. Alle overige merken en namen in dit documenten kunnen merken zijn van hun respectieve bedrijven.

2015 - 07

Ver. A00

Inhoudsopgave

Voordat u aan de computer gaat werken.....	10
Voordat u begint	10
Veiligheidsinstructies.....	10
Aanbevolen hulpmiddelen.....	12
Nadat u aan de computer heeft gewerkt.....	13
De accu verwijderen.....	14
Procedure.....	14
De accu vervangen.....	15
Procedure.....	15
De onderplaat verwijderen.....	16
Vereisten vooraf.....	16
Procedure.....	16
De onderplaat vervangen.....	18
Procedure.....	18
Vereisten achteraf.....	18
De harde schijf verwijderen.....	19
Vereisten vooraf.....	19
Procedure.....	19
De harde schijf vervangen.....	22
Procedure.....	22
Vereisten achteraf.....	22

De geheugenmodules verwijderen.....	23
Vereisten vooraf.....	23
Procedure.....	23
De geheugenmodules vervangen.....	25
Procedure.....	25
Vereisten achteraf.....	26
De draadloze kaart verwijderen.....	27
Vereisten vooraf.....	27
Procedure.....	27
De draadloze kaart vervangen.....	29
Procedure.....	29
Vereisten achteraf.....	29
Het toetsenbord verwijderen.....	30
Vereisten vooraf.....	30
Procedure.....	30
Het toetsenbord vervangen.....	33
Procedure.....	33
Vereisten achteraf.....	33
De polssteun verwijderen.....	34
Vereisten vooraf.....	34
Procedure.....	34
De polssteun vervangen.....	39
Procedure.....	39
Vereisten achteraf.....	39

De touchpadmodule verwijderen.....	40
Vereisten vooraf.....	40
Procedure.....	40
De touchpadmodule vervangen.....	43
Procedure.....	43
Vereisten achteraf.....	43
De kaart van de aan-uitknop verwijderen.....	44
Vereisten vooraf.....	44
Procedure.....	44
De kaart voor de aan-uitknop vervangen.....	46
Procedures.....	46
Vereisten achteraf.....	46
De luidsprekers verwijderen.....	47
Vereisten vooraf.....	47
Procedure.....	47
De luidsprekers vervangen.....	49
Procedure.....	49
Vereisten achteraf.....	49
Het I/O-paneel verwijderen.....	50
Vereisten vooraf.....	50
Procedure.....	50
De I/O-kaart vervangen.....	52
Procedure.....	52
Vereisten achteraf.....	52

Het moederbord verwijderen.....	53
Vereisten vooraf.....	53
Procedure.....	53
Het moederbord vervangen.....	56
Procedure.....	56
Vereisten achteraf.....	56
De knoopbatterij verwijderen.....	58
Vereisten vooraf.....	58
Procedure.....	58
De knoopbatterij vervangen.....	60
Procedure.....	60
Vereisten achteraf.....	60
De koelplaat verwijderen.....	61
Vereisten vooraf.....	61
Procedure.....	61
De koelplaat terugplaatsen.....	63
Procedure.....	63
Vereisten achteraf.....	63
De ventilator verwijderen.....	65
Vereisten vooraf.....	65
Procedure.....	65
De ventilator vervangen.....	67
Procedure.....	67
Vereisten achteraf.....	67

Het beeldscherm verwijderen.....	68
Vereisten vooraf.....	68
Procedure.....	68
Het beeldscherm vervangen.....	73
Procedure.....	73
Vereisten achteraf.....	73
Het montagekader van het beeldscherm verwijderen.....	74
Vereisten vooraf.....	74
Procedure.....	74
De schermrand vervangen.....	76
Procedure.....	76
Vereisten achteraf.....	76
Het beeldschermpaneel verwijderen.....	77
Vereisten vooraf.....	77
Procedure.....	77
Het beeldschermpaneel vervangen.....	80
Procedure.....	80
Vereisten achteraf.....	80
De beeldschermcharnieren verwijderen.....	82
Vereisten vooraf.....	82
Procedure.....	82
De beeldschermcharnieren vervangen.....	84
Procedure.....	84
Vereisten achteraf.....	84

De achterkap van het beeldscherm verwijderen.....	85
Vereisten vooraf.....	85
Procedure.....	85
De achterkap van het beeldscherm vervangen.....	87
Procedure.....	87
Vereisten achteraf.....	87
De camera verwijderen.....	88
Vereisten vooraf.....	88
Procedure.....	88
De camera vervangen.....	90
Procedure.....	90
Vereisten achteraf.....	90
De netadapterpoort verwijderen.....	91
Vereisten vooraf.....	91
Procedure.....	91
De netadapterpoort vervangen.....	93
Procedure.....	93
Vereisten achteraf.....	93
De onderplaat van de computer verwijderen.....	94
Vereisten vooraf.....	94
Procedure.....	94
De onderplaat van de computer vervangen.....	96
Procedure.....	96
Vereisten achteraf.....	96
Het BIOS flashen.....	97

Hulp verkrijgen en contact opnemen met Dell.....	98
Bronnen voor zelfhulp.....	98
Contact opnemen met Dell.....	99

Voordat u aan de computer gaat werken



WAARSCHUWING: Pak de componenten en kaarten bij de rand vast en kom niet aan pinnetjes en contactpunten om beschadigingen te voorkomen.










OPMERKING: De afbeeldingen in dit document kunnen verschillen van uw computer; dit is afhankelijk van de configuratie die u hebt besteld.

Voordat u begint

- 1 Sla alle geopende bestanden op en sluit deze, en sluit alle geopende applicaties af.
- 2 Sluit de computer af.
 - Windows 10: klik of tik op **Start** →  → **Afsluiten**.
 - Windows 8.1: klik of tik op het **Start**-scherm op het stroompictogram  → **Afsluiten**.
 - Windows 7: klik of tik op **Start** → **Afsluiten**.
-  **OPMERKING:** Wanneer u een ander besturingssysteem gebruikt, raadpleegt u de documentatie van uw besturingssysteem voor instructies voor het afsluiten hiervan.
- 3 Haal de stekker van de computer en van alle aangesloten apparaten uit het stopcontact.
- 4 Koppel alle kabels zoals telefoonkabels, netwerkkabels, enz. los van uw computer.
- 5 Koppel alle aangesloten apparaten en randapparatuur, zoals het toetsenbord, de muis, enz. los van uw computer.
- 6 Verwijder eventueel aanwezige mediakaarten en optische stations uit uw computer, indien van toepassing.

Veiligheidsinstructies

Volg de onderstaande veiligheidsrichtlijnen om uw persoonlijke veiligheid te garanderen en de computer en werkomgeving te beschermen tegen mogelijke schade.

-  **GEVAAR:** Lees de veiligheidsinstructies die bij de computer zijn geleverd alvorens u werkzaamheden binnen de computer uitvoert. Raadpleeg voor meer informatie over veiligheidsrichtlijnen onze webpagina over wet- en regelgeving op www.dell.com/regulatory_compliance.
-  **GEVAAR:** Koppel alle voedingsbronnen los voordat u de computerbehuizing of -panelen opent. Zodra u klaar bent met de werkzaamheden binnen de computer, plaatst u de behuizing en alle panelen en schroeven terug voordat u de computer weer aansluit op de voedingsbron.
-  **WAARSCHUWING:** Zorg ervoor dat het werkoppervlak plat en schoon is om schade aan de computer te voorkomen.
-  **WAARSCHUWING:** Pak de componenten en kaarten bij de rand vast en kom niet aan pinnetjes en contactpunten om beschadigingen te voorkomen.
-  **WAARSCHUWING:** U mag alleen problemen oplossen en reparaties uitvoeren na goedkeuring of op aanwijzing van het team van Dell voor technische assistentie. Schade als gevolg van werkzaamheden die niet door Dell zijn goedgekeurd, wordt niet gedekt door uw garantie. Raadpleeg de veiligheidsinstructies die bij uw product zijn meegeleverd of kijk op www.dell.com/regulatory_compliance.
-  **WAARSCHUWING:** Raak onderdelen pas aan nadat u zich hebt geaard door een ongeverfd metalen oppervlak van de behuizing aan te raken, zoals het metaal rondom de openingen voor de kaarten aan de achterkant van de computer. Raak tijdens het werken aan uw computer af en toe een ongeverfd metalen oppervlak aan om eventuele statische elektriciteit, die schadelijk kan zijn voor interne componenten, te ontladen.
-  **WAARSCHUWING:** Verwijder kabels door aan de stekker of aan de kabelontlastingslus te trekken en niet aan de kabel zelf. Sommige kabels hebben aansluitingen met vergrendelingslipjes of duimschroeven die u moet ontgrendelen voordat u de kabel loskoppelt. Houd kabels bij het loskoppelen uitgelijnd om te voorkomen dat aansluitpinnetjes verbuigen. Zorg er bij het aansluiten van kabels voor dat de aansluitingen en poorten de juiste richting hebben en correct zijn uitgelijnd.



WAARSCHUWING: Druk op eventueel geïnstalleerde kaarten in de optionele mediakaartlezer om ze uit te werpen.

Aanbevolen hulpmiddelen

Bij de procedures in dit document heeft u mogelijk de volgende hulpmiddelen nodig:

- Kruiskopschroevendraaier
- Plastic pennetje

Nadat u aan de computer heeft gewerkt

 **WAARSCHUWING: Uw computer kan beschadigd raken als u er losse schroeven in achterlaat.**

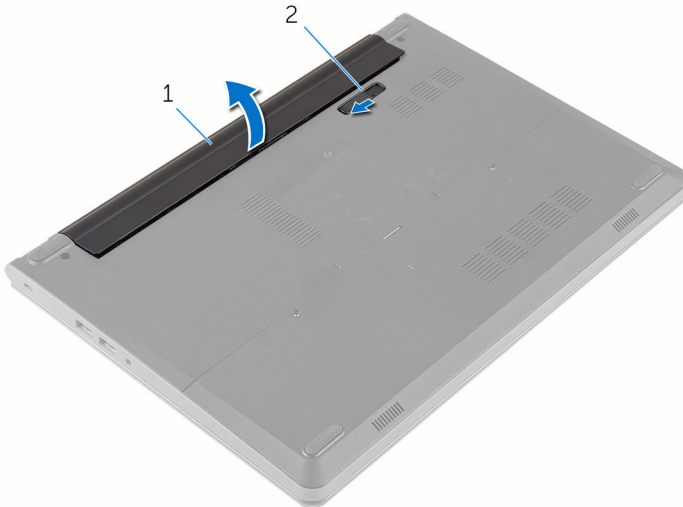
- 1 Breng alle schroeven opnieuw aan en zorg ervoor dat er geen losse schroeven in uw computer achterblijven.
- 2 Sluit alle externe apparaten, randapparaten en kabels die u eerder had losgekoppeld, weer aan voordat u aan uw computer werkt.
- 3 Plaats alle mediakaarten, schijven en andere onderdelen die u had verwijderd, weer voordat u aan uw computer werkt.
- 4 Sluit uw computer en alle aangesloten apparaten aan op het stopcontact.
- 5 Zet de computer aan.

De accu verwijderen

! GEVAAR: Voordat u in de computer werkt dient u de meegeleverde veiligheidsinstructies te lezen en de stappen te volgen in [Voordat u in de computer gaat werken](#). Nadat u in de computer hebt gewerkt, moet u de instructies volgen die worden beschreven in [Nadat u aan de computer hebt gewerkt](#). Raadpleeg voor meer informatie over veiligheidsrichtlijnen onze website over de wet- en regelgeving op www.dell.com/regulatory_compliance.

Procedure

- 1 Klap het beeldscherm dicht en draai de computer om.
- 2 Schuif de vergrendeling van het batterijcompartiment open.
- 3 Til de batterij onder een hoek omhoog en verwijder hem uit het batterijvak.



1 batterij

2 ontgrendelingschuifje
batterijcompartiment

- 4 Draai de computer om en klap het beeldscherm open.
- 5 Houd de aan-uitknop ongeveer 5 seconden ingedrukt om het moederbord te aarden.

De accu vervangen



GEVAAR: Voordat u in de computer werkt dient u de meegeleverde veiligheidsinstructies te lezen en de stappen te volgen in [Voordat u in de computer gaat werken](#). Nadat u in de computer hebt gewerkt, moet u de instructies volgen die worden beschreven in [Nadat u aan de computer hebt gewerkt](#). Raadpleeg voor meer informatie over veiligheidsrichtlijnen onze website over de wet- en regelgeving op www.dell.com/regulatory_compliance.

Procedure

- 1 Klap het beeldscherm dicht en draai de computer om.
- 2 Plaats de batterij in het batterijvak en druk de batterij op zijn plaats.



OPMERKING: Als de batterij correct is geïnstalleerd, dan keert de ontgrendeling van de batterij terug naar de vergrendelde stand.

De onderplaat verwijderen



GEVAAR: Voordat u in de computer werkt dient u de meegeleverde veiligheidsinstructies te lezen en de stappen te volgen in [Voordat u in de computer gaat werken](#). Nadat u in de computer hebt gewerkt, moet u de instructies volgen die worden beschreven in [Nadat u aan de computer hebt gewerkt](#). Raadpleeg voor meer informatie over veiligheidsrichtlijnen onze website over de wet- en regelgeving op www.dell.com/regulatory_compliance.

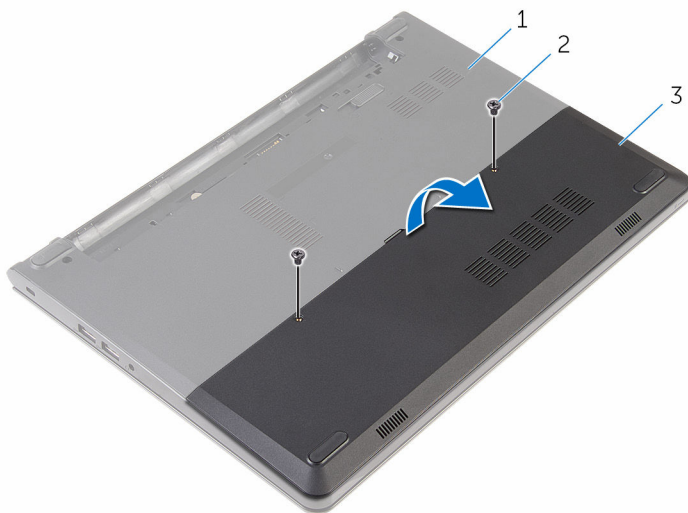
Vereisten vooraf

Verwijder de [batterij](#).

Procedure

- 1 Verwijder de schroeven waarmee de onderplaat op de onderzijde van de computer is bevestigd.

- 2 Gebruik uw vingertoppen om de onderplaat los te maken en verwijder de onderplaat uit de onderzijde van de computer.



- 1 onderzijde van de computer 2 schroeven (2)
3 onderplaat

De onderplaat vervangen



GEVAAR: Voordat u in de computer werkt dient u de meegeleverde veiligheidsinstructies te lezen en de stappen te volgen in [Voordat u in de computer gaat werken](#). Nadat u in de computer hebt gewerkt, moet u de instructies volgen die worden beschreven in [Nadat u aan de computer hebt gewerkt](#). Raadpleeg voor meer informatie over veiligheidsrichtlijnen onze website over de wet- en regelgeving op www.dell.com/regulatory_compliance.




Procedure

- 1 Lijn de lipjes op de moduleplaat uit met de sleuven op de computerbasis en klik de moduleplaat voorzichtig op zijn plaats.
- 2 Plaats de schroeven terug waarmee de onderplaat op de onderzijde van de computer is bevestigd.

Vereisten achteraf

Plaats de [batterij](#) terug.

De harde schijf verwijderen

-  **GEVAAR:** Voordat u in de computer werkt dient u de meegeleverde veiligheidsinstructies te lezen en de stappen te volgen in [Voordat u in de computer gaat werken](#). Nadat u in de computer hebt gewerkt, moet u de instructies volgen die worden beschreven in [Nadat u aan de computer hebt gewerkt](#). Raadpleeg voor meer informatie over veiligheidsrichtlijnen onze website over de wet- en regelgeving op www.dell.com/regulatory_compliance.
-  **WAARSCHUWING:** Harde schijven zijn kwetsbaar. Wees voorzichtig wanneer u de hard schijf hanteert.
-  **WAARSCHUWING:** Om geen gegevens te verliezen, mag de harde schijf niet worden verwijderd als de computer aan staat of in slaapmodus is.

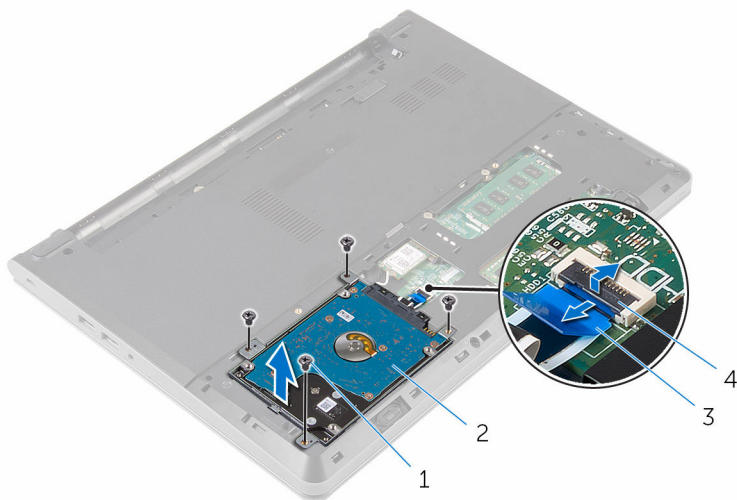
Vereisten vooraf

- 1 Verwijder de [batterij](#).
- 2 Verwijder de [onderplaat](#).

Procedure

- 1 Verwijder de schroeven waarmee de harde schijf aan de onderzijde van de computer is bevestigd.
- 2 Open de vergrendeling en koppel de kabel van de harde schijf los van het moederbord.

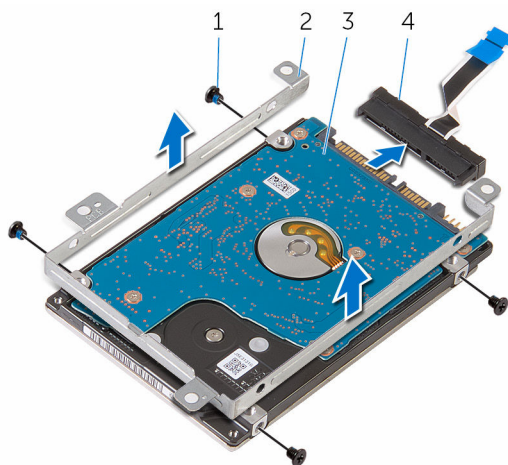
- 3** Til de harde schijf uit de onderzijde van de computer.



- | | | | |
|---|---------------------------|---|-------------------------|
| 1 | schroeven (4) | 2 | Steun voor vaste schijf |
| 3 | kabel van de harde schijf | 4 | klemmetje |

- 4** Verwijder de schroeven waarmee de bracket aan de harde schijf vastzit.
5 Til de beugel van de harde schijf weg van de harde schijf.

6 Koppel de interposer los van de harde schijf.




1 schroeven (4)

2 beugel van de harde schijf

3 harde schijf

4 interposer

De harde schijf vervangen

 **GEVAAR:** Voordat u in de computer werkt dient u de meegeleverde veiligheidsinstructies te lezen en de stappen te volgen in [Voordat u in de computer gaat werken](#). Nadat u in de computer hebt gewerkt, moet u de instructies volgen die worden beschreven in [Nadat u aan de computer hebt gewerkt](#). Raadpleeg voor meer informatie over veiligheidsrichtlijnen onze website over de wet- en regelgeving op www.dell.com/regulatory_compliance.

 **WAARSCHUWING:** Harde schijven zijn kwetsbaar. Wees voorzichtig wanneer u de hard schijf hanteert.

Procedure

- 1 Sluit de interposer aan op de harde schijf.
- 2 Lijn de schroefgaten in de beugel van de harde schijf uit met de schroefgaten in de harde schijf.
- 3 Plaats de schroeven terug waarmee de bracket aan de harde schijf vastzit.
- 4 Lijn de schroefgaten in de harde schijf uit met de schroefgaten in de onderzijde van de computer.
- 5 Plaats de schroeven terug om de harde schijf aan de onderzijde van de computer te bevestigen.
- 6 Schuif de kabel van de harde schijf in het moederbord en sluit de vergrendeling om de kabel te vergrendelen.

Vereisten achteraf

- 1 Plaats de [onderplaat](#) terug.
- 2 Plaats de [batterij](#) terug.

De geheugenmodules verwijderen



GEVAAR: Voordat u in de computer werkt dient u de meegeleverde veiligheidsinstructies te lezen en de stappen te volgen in [Voordat u in de computer gaat werken](#). Nadat u in de computer hebt gewerkt, moet u de instructies volgen die worden beschreven in [Nadat u aan de computer hebt gewerkt](#). Raadpleeg voor meer informatie over veiligheidsrichtlijnen onze website over de wet- en regelgeving op www.dell.com/regulatory_compliance.

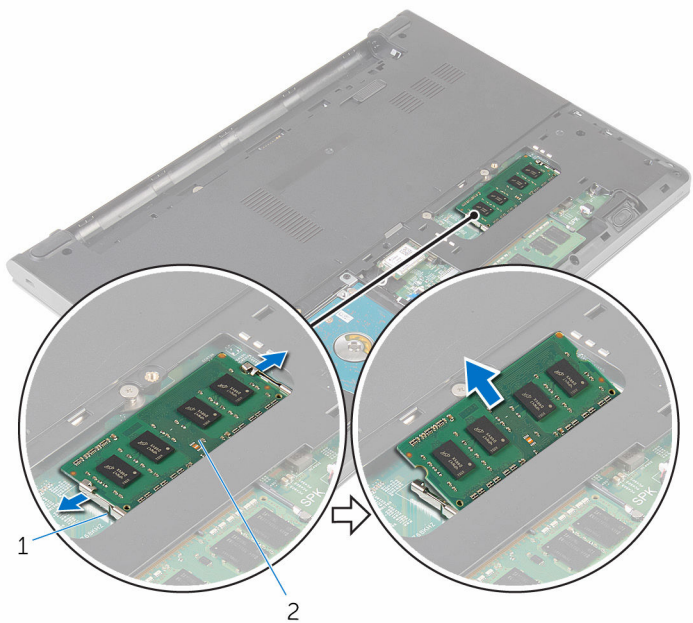
Vereisten vooraf

- 1 Verwijder de [batterij](#).
- 2 Verwijder de [onderplaat](#).

Procedure

- 1 Duw met uw vingertoppen de bevestigingsklemmen aan weerszijden van de sleuf van de geheugenmodule voorzichtig uit elkaar totdat de geheugenmodule omhoog komt.

2 Verwijder de geheugenmodule uit de sleuf.



1 borgklemmetjes (2)

2 geheugenmodule

De geheugenmodules vervangen




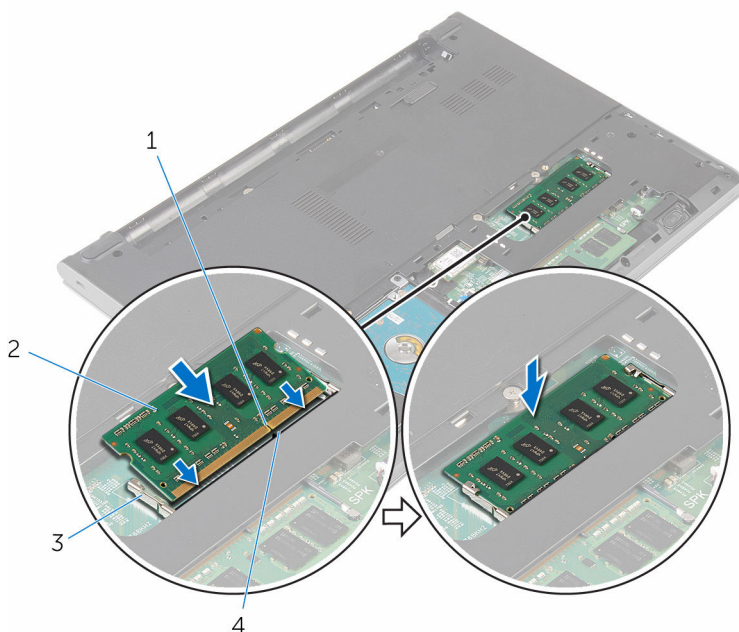
GEVAAR: Voordat u in de computer werkt dient u de meegeleverde veiligheidsinstructies te lezen en de stappen te volgen in [Voordat u in de computer gaat werken](#). Nadat u in de computer hebt gewerkt, moet u de instructies volgen die worden beschreven in [Nadat u aan de computer hebt gewerkt](#). Raadpleeg voor meer informatie over veiligheidsrichtlijnen onze website over de wet- en regelgeving op www.dell.com/regulatory_compliance.

Procedure

- 1 Lijn de inkeping in de geheugenmodule uit met het lipje op de sleuf van de geheugenmodule.

- 2 Schuif de geheugenmodule stevig in de sleuf en druk de geheugenmodule naar beneden totdat deze vastklikt.

 **OPMERKING:** Als u geen klik hoort, verwijdert u de geheugenmodule en plaatst u deze nogmaals.



1 inkeping

3 borgklemmetjes (2)

2 geheugenmodule

4 lipje

Vereisten achteraf

- 1 Plaats de [onderplaat](#) terug.
- 2 Plaats de [batterij](#) terug.

De draadloze kaart verwijderen



GEVAAR: Voordat u in de computer werkt dient u de meegeleverde veiligheidsinstructies te lezen en de stappen te volgen in [Voordat u in de computer gaat werken](#). Nadat u in de computer hebt gewerkt, moet u de instructies volgen die worden beschreven in [Nadat u aan de computer hebt gewerkt](#). Raadpleeg voor meer informatie over veiligheidsrichtlijnen onze website over de wet- en regelgeving op www.dell.com/regulatory_compliance.

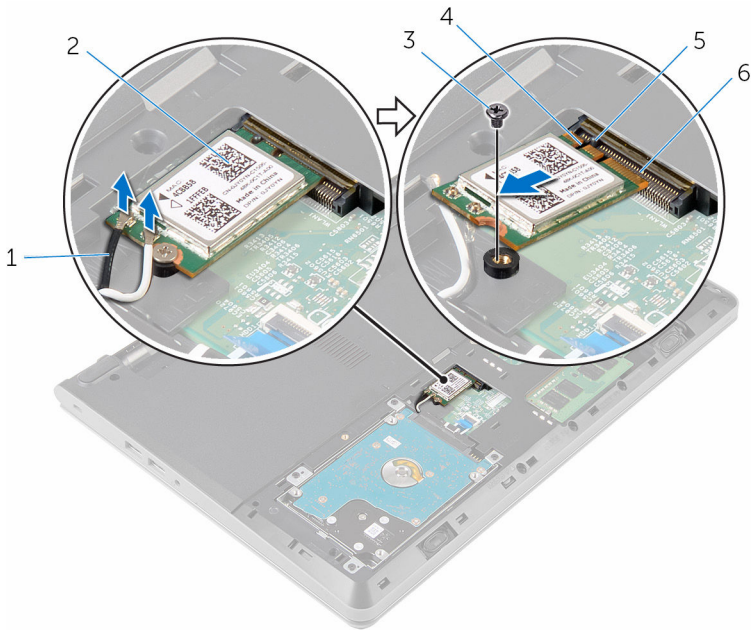
Vereisten vooraf

- 1 Verwijder de [batterij](#).
- 2 Verwijder de [onderplaat](#).

Procedure

- 1 Haal de twee antennekabels los van de draadloze kaart.
- 2 Verwijder de schroef waarmee de draadloze kaart aan het moederbord vastzit.

- 3** Verwijder de draadloze kaart door deze uit de sleuf van de draadloze kaart te schuiven.



1 antennekabels (2)

3 schroef

5 lipje

2 draadloze kaart

4 inkeping

6 sleuf van de draadloze kaart

De draadloze kaart vervangen



GEVAAR: Voordat u in de computer werkt dient u de meegeleverde veiligheidsinstructies te lezen en de stappen te volgen in [Voordat u in de computer gaat werken](#). Nadat u in de computer hebt gewerkt, moet u de instructies volgen die worden beschreven in [Nadat u aan de computer hebt gewerkt](#). Raadpleeg voor meer informatie over veiligheidsrichtlijnen onze website over de wet- en regelgeving op www.dell.com/regulatory_compliance.

Procedure



WAARSCHUWING: Plaats geen kabels onder de draadloze kaart om beschadigingen aan de kaart te voorkomen.

- 1 Lijn de inkeping op de draadloze kaart uit met het lipje op de sleuf voor de draadloze kaart. Schuif de kaart in de sleuf.
- 2 Druk het andere einde van de draadloze kaart naar beneden en plaats de schroef terug waarmee de draadloze kaart aan het moederbord wordt bevestigd.
- 3 Sluit de antennekabels aan op de draadloze kaart.

Connectoren op de draadloze kaart	Kleur van de antennekabel
Hoofd (witte driehoek)	Wit
Hulp (zwarte driehoek)	Zwart

Vereisten achteraf

- 1 Plaats de [onderplaat](#) terug.
- 2 Plaats de [batterij](#) terug.

Het toetsenbord verwijderen



GEVAAR: Voordat u in de computer werkt dient u de meegeleverde veiligheidsinstructies te lezen en de stappen te volgen in [Voordat u in de computer gaat werken](#). Nadat u in de computer hebt gewerkt, moet u de instructies volgen die worden beschreven in [Nadat u aan de computer hebt gewerkt](#). Raadpleeg voor meer informatie over veiligheidsrichtlijnen onze website over de wet- en regelgeving op www.dell.com/regulatory_compliance.

Vereisten vooraf

Verwijder de [batterij](#).

Procedure

- 1 Haal met behulp van een plastic pennenlijp voorzichtig de lipjes los waarmee het toetsenbord aan de polssteun vastzit.

- 2** Keer het toetsenbord voorzichtig om en plaats het op de polssteun.



1 lipjes (5)

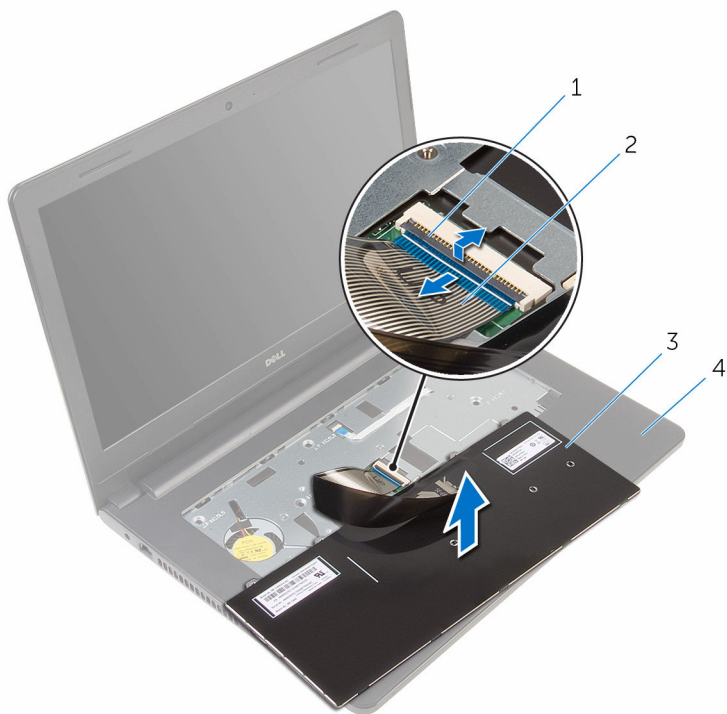
2 plastic pennetje

3 toetsenbord

4 polssteun

- 3** Open de vergrendeling en koppel de kabel van het toetsenbord los van het moederbord.

- 4 Til het toetsenbord samen met zijn kabel uit de polssteun.



- 1 klemmetje
3 toetsenbord

- 2 toetsenbordkabel
4 polssteun

Het toetsenbord vervangen



GEVAAR: Voordat u in de computer werkt dient u de meegeleverde veiligheidsinstructies te lezen en de stappen te volgen in [Voordat u in de computer gaat werken](#). Nadat u in de computer hebt gewerkt, moet u de instructies volgen die worden beschreven in [Nadat u aan de computer hebt gewerkt](#). Raadpleeg voor meer informatie over veiligheidsrichtlijnen onze website over de wet- en regelgeving op www.dell.com/regulatory_compliance.

Procedure

- 1 Schuif de toetsenbordkabel in het moederbord en sluit de vergrendeling om de kabel te vergrendelen.
- 2 Keer het toetsenbord voorzichtig ondersteboven, schuif de lipjes op het toetsenbord in de sleuven van de polssteun en klik het toetsenbord vast.

Vereisten achteraf

Plaats de [batterij](#) terug.

De polssteun verwijderen



GEVAAR: Voordat u in de computer werkt dient u de meegeleverde veiligheidsinstructies te lezen en de stappen te volgen in [Voordat u in de computer gaat werken](#). Nadat u in de computer hebt gewerkt, moet u de instructies volgen die worden beschreven in [Nadat u aan de computer hebt gewerkt](#). Raadpleeg voor meer informatie over veiligheidsrichtlijnen onze website over de wet- en regelgeving op www.dell.com/regulatory_compliance.

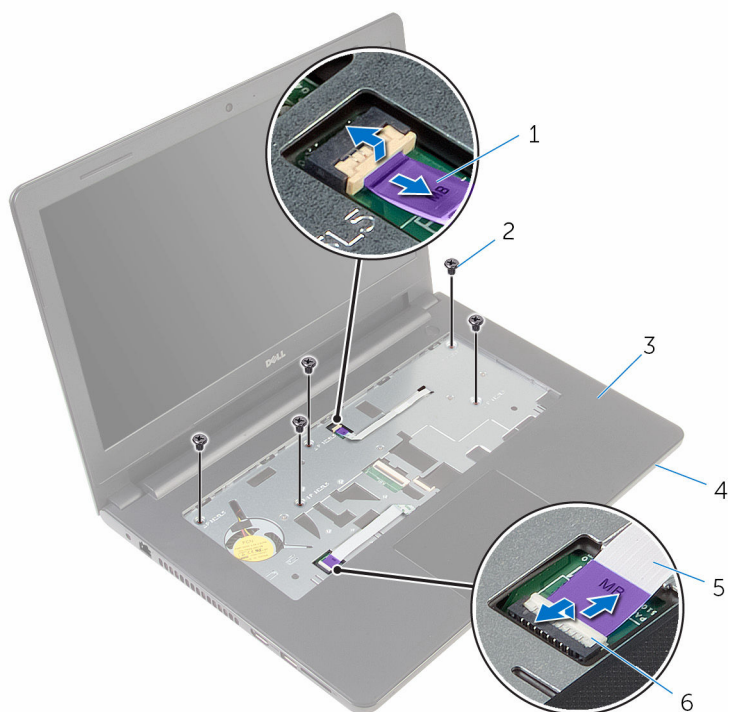
Vereisten vooraf

- 1 Verwijder de [batterij](#).
- 2 Verwijder de [onderplaat](#).
- 3 Volg procedure in de stappen 1 t/m 3 onder "[De harde schijf verwijderen](#)".
- 4 Verwijder het [toetsenbord](#).

Procedure

- 1 Verwijder de schroeven waarmee de polssteun op de onderzijde van de computer is bevestigd.

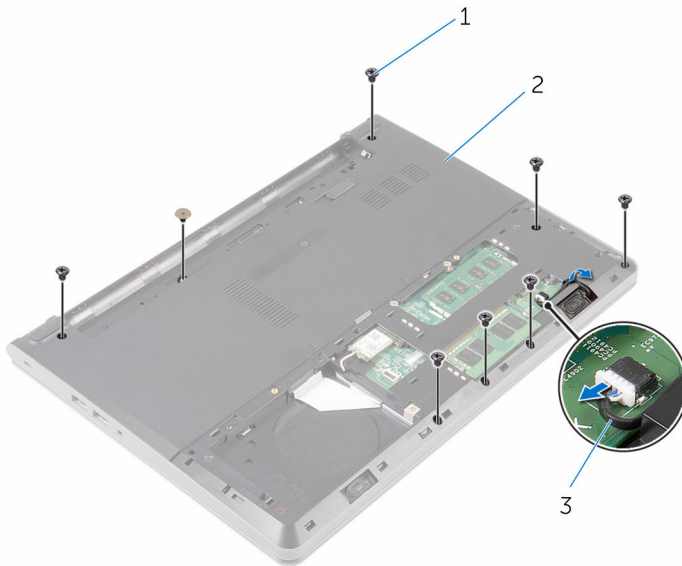
- 2** Open de vergrendelingen en koppel de kabel van het touchpad en de kabel van de aan-uitknop los van het moederbord.



- | | | | |
|---|-----------------------|---|----------------------------|
| 1 | kabel van aan-uitknop | 2 | schroeven (5) |
| 3 | polsteun | 4 | onderzijde van de computer |
| 5 | touchpadkabel | 6 | vergrendeling (2) |

- 3** Klap het beeldscherm dicht en draai de computer om.
- 4** Verwijder de schroeven waarmee de polsteun op de onderzijde van de computer is bevestigd.

5 Maak de luidsprekerkabel los van het moederbord.

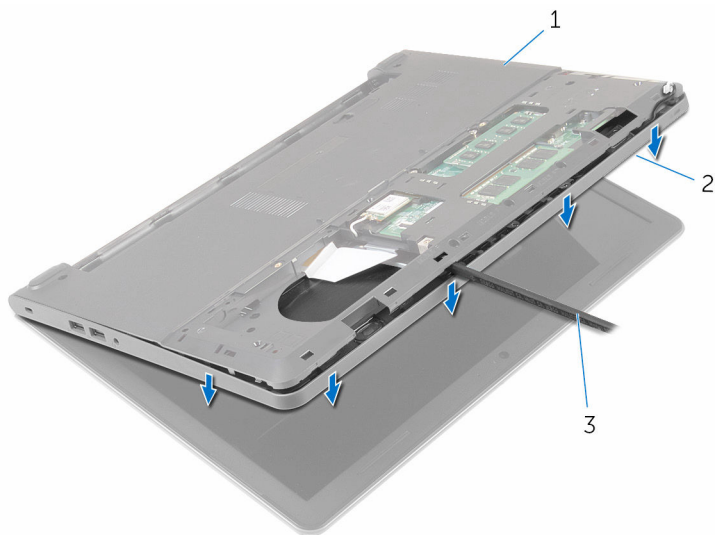


1 schroeven (8)

2 onderzijde van de
computer

3 luidsprekerkabel

- 6 Til de onderzijde van de computer op en gebruik een plastic pennetje om de polssteun uit de onderzijde van de computer te halen.



- 1 onderzijde van de computer 2 polssteun
3 plastic pennetje

- 7 Keer de computer om en klap het beeldscherm zo ver mogelijk naar achter.

- 8** Til de polssteun schuin omhoog en verwijder hem uit de onderzijde van de computer.



1 polssteun

2 onderzijde van de computer

- 9** Verwijder de [touchpad](#).
10 Verwijder de [aan-uitknopkaart](#).
11 Verwijder de [luidsprekers](#).

De polssteun vervangen



GEVAAR: Voordat u in de computer werkt dient u de meegeleverde veiligheidsinstructies te lezen en de stappen te volgen in [Voordat u in de computer gaat werken](#). Nadat u in de computer hebt gewerkt, moet u de instructies volgen die worden beschreven in [Nadat u aan de computer hebt gewerkt](#). Raadpleeg voor meer informatie over veiligheidsrichtlijnen onze website over de wet- en regelgeving op www.dell.com/regulatory_compliance.

Procedure

- 1 Plaats de [luidsprekers](#) terug.
- 2 Plaats de [aan-uitknopkaart](#) terug.
- 3 Plaats de [touchpad](#) terug.
- 4 Schuif de luidsprekerkabels door de sleuf in de onderzijde van de computer.
- 5 Lijn de schroefgaten in de polssteun uit met de schroefgaten in de onderzijde van de computer.
- 6 Plaats de schroeven terug waarmee de polssteun aan de onderzijde van de computer vastzit.
- 7 Schuif de touchpadkabel en de kabel van de aan-uitknop in het moederbord en sluit de vergrendelingen om de kabels vast te zetten.
- 8 Klap het beeldscherm dicht en draai de computer om.
- 9 Plaats de schroeven terug waarmee de polssteun aan de onderzijde van de computer vastzit.
- 10 Sluit de luidsprekerkabel aan op het moederbord.
- 11 Draai de computer om en klap het beeldscherm open.

Vereisten achteraf

- 1 Plaats het [toetsenbord](#) terug.
- 2 Volg de procedure in de stappen 4 t/m 6 onder "[De harde schijf terugplaatsen](#)".
- 3 Plaats de [onderplaat](#) terug.
- 4 Plaats de [batterij](#) terug.

De touchpadmodule verwijderen



GEVAAR: Voordat u in de computer werkt dient u de meegeleverde veiligheidsinstructies te lezen en de stappen te volgen in [Voordat u in de computer gaat werken](#). Nadat u in de computer hebt gewerkt, moet u de instructies volgen die worden beschreven in [Nadat u aan de computer hebt gewerkt](#). Raadpleeg voor meer informatie over veiligheidsrichtlijnen onze website over de wet- en regelgeving op www.dell.com/regulatory_compliance.

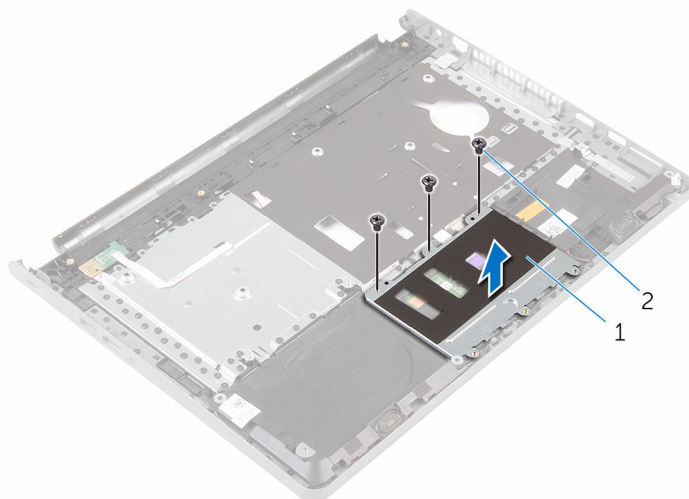
Vereisten vooraf

- 1 Verwijder de [batterij](#).
- 2 Verwijder de [onderplaat](#).
- 3 Volg procedure in de stappen 1 t/m 3 onder "[De harde schijf verwijderen](#)".
- 4 Verwijder het [toetsenbord](#).
- 5 Volg de procedure van stap 1 tot en met stap 8 in "[De polssteun verwijderen](#)".

Procedure

- 1 Draai de polssteun om en plaats hem op een schoon en vlak oppervlak.
- 2 Verwijder de schroeven waarmee de beugel van de touchpad is bevestigd op de touchpad.

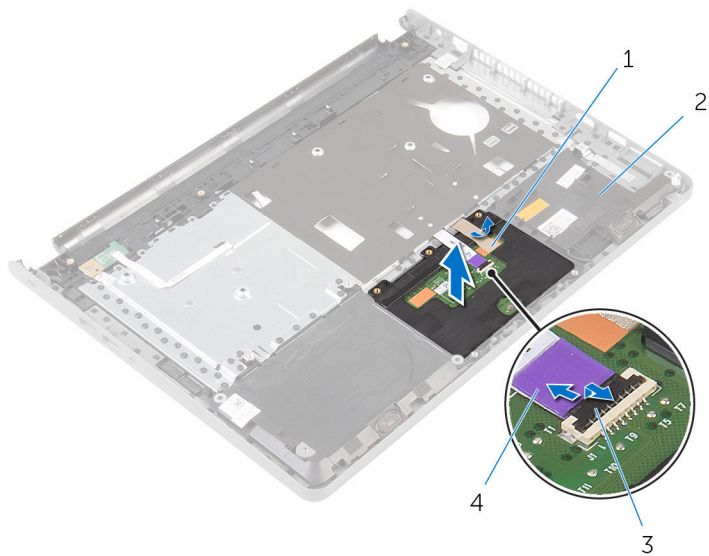
- 3 Verwijder de toetsenbordbeugel van het polssteungedeelte.



1 beugel van de touchpad 2 schroefjes (3)

- 4 Open de vergrendeling en koppel de kabel van de touchpad los van de touchpad.
- 5 Verwijder de tape waarmee de toetsenbordkaart aan de polssteun is bevestigd.

6 Til de touchpadmodule van de polssteun.



1 tape

3 klemmetje

2 polssteun

4 touchpadkabel

De touchpadmodule vervangen



GEVAAR: Voordat u in de computer werkt dient u de meegeleverde veiligheidsinstructies te lezen en de stappen te volgen in [Voordat u in de computer gaat werken](#). Nadat u in de computer hebt gewerkt, moet u de instructies volgen die worden beschreven in [Nadat u aan de computer hebt gewerkt](#). Raadpleeg voor meer informatie over veiligheidsrichtlijnen onze website over de wet- en regelgeving op www.dell.com/regulatory_compliance.

Procedure

- 1 Lijn de schroefgaten op de touchpad uit met de schroefgaten op de polssteun.
- 2 Plak de toetsenbordkaart met de tape vast aan de polssteun.
- 3 Schuif de touchpadkabel in de connector en sluit de vergrendeling om de kabel te vergrendelen.
- 4 Lijn de schroefgaten op de touchpad uit met de schroefgaten op de polssteun.
- 5 Plaats de schroeven terug waarmee de touchpad aan de polssteun wordt bevestigd.
- 6 Draai de polssteun om.

Vereisten achteraf

- 1 Volg de procedure van stap 4 tot en met stap 11 in "De [polssteun](#) vervangen".
- 2 Plaats het [toetsenbord](#) terug.
- 3 Volg de procedure in de stappen 4 t/m 6 onder "De [harde schijf](#) vervangen".
- 4 Plaats de [onderplaat](#) terug.
- 5 Plaats de [batterij](#) terug.

De kaart van de aan-uitknop verwijderen



GEVAAR: Voordat u in de computer werkt dient u de meegeleverde veiligheidsinstructies te lezen en de stappen te volgen in [Voordat u in de computer gaat werken](#). Nadat u in de computer hebt gewerkt, moet u de instructies volgen die worden beschreven in [Nadat u aan de computer hebt gewerkt](#). Raadpleeg voor meer informatie over veiligheidsrichtlijnen onze website over de wet- en regelgeving op www.dell.com/regulatory_compliance.

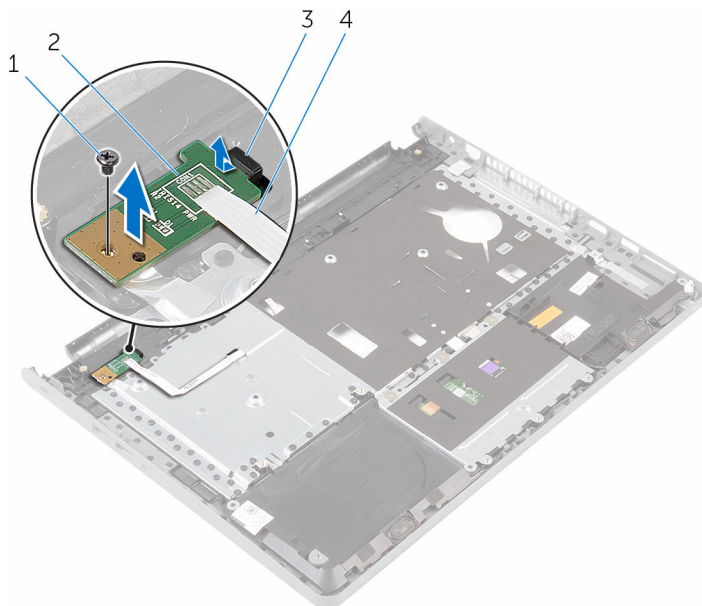
Vereisten vooraf

- 1 Verwijder de [batterij](#).
- 2 Verwijder de [onderplaat](#).
- 3 Volg procedure in de stappen 1 t/m 3 onder "[De harde schijf verwijderen](#)".
- 4 Verwijder het [toetsenbord](#).
- 5 Volg de procedure van stap 1 tot en met stap 8 in "[De polssteun verwijderen](#)".

Procedure

- 1 Draai de polssteun om en plaats hem op een schoon en vlak oppervlak.
- 2 Verwijder de kabel van de kaart voor de aan-uitknop door de sleuf op de polssteun.
- 3 Verwijder de schroef waarmee de aan-uitknopkaart is bevestigd aan de polssteun.

- 4 Schuif en verwijder de kaart van de aan-uitknop samen met de kabel weg van het lipje op de polssteun.



1 schroef

3 lipje

2 aan-uitknopkaart

4 kabel van aan-
uitknopkaart

De kaart voor de aan-uitknop vervangen



GEVAAR: Voordat u in de computer werkt dient u de meegeleverde veiligheidsinstructies te lezen en de stappen te volgen in [Voordat u in de computer gaat werken](#). Nadat u in de computer hebt gewerkt, moet u de instructies volgen die worden beschreven in [Nadat u aan de computer hebt gewerkt](#). Raadpleeg voor meer informatie over veiligheidsrichtlijnen onze website over de wet- en regelgeving op www.dell.com/regulatory_compliance.

Procedures

- 1 Schuif de aan-uitknopkaart onder het lipje op de polssteun en lijn het schroefgat in de kaart uit met het schroefgat in de polssteun.
- 2 Plaats de schroef terug waarmee de aan-uitknopkaart is bevestigd aan de polssteun.
- 3 Schuif de kabel van de aan-uitknopkaart door de sleuf op de polssteun.
- 4 Draai de polssteun om.

Vereisten achteraf

- 1 Volg de procedure van stap 4 tot en met stap 11 in "[De polssteun vervangen](#)".
- 2 Plaats het [toetsenbord](#) terug.
- 3 Volg de procedure in de stappen 4 t/m 6 onder "[De harde schijf terugplaatsen](#)".
- 4 Plaats de [onderplaat](#) terug.
- 5 Plaats de [batterij](#) terug.

De luidsprekers verwijderen



GEVAAR: Voordat u in de computer werkt dient u de meegeleverde veiligheidsinstructies te lezen en de stappen te volgen in [Voordat u in de computer gaat werken](#). Nadat u in de computer hebt gewerkt, moet u de instructies volgen die worden beschreven in [Nadat u aan de computer hebt gewerkt](#). Raadpleeg voor meer informatie over veiligheidsrichtlijnen onze website over de wet- en regelgeving op www.dell.com/regulatory_compliance.

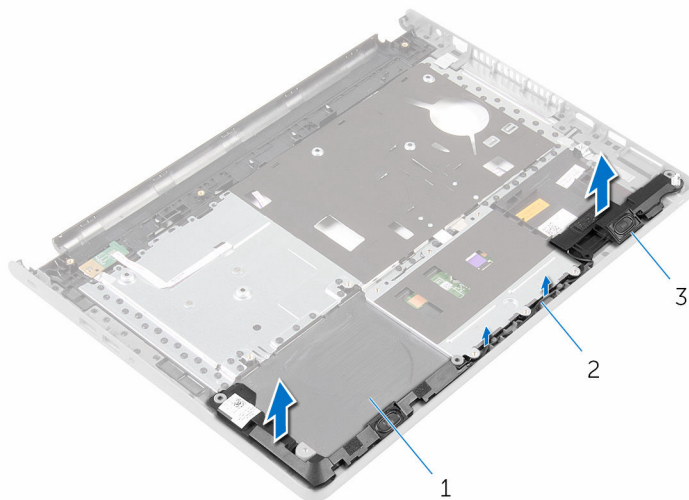
Vereisten vooraf

- 1 Verwijder de [batterij](#).
- 2 Verwijder de [onderplaat](#).
- 3 Volg procedure in de stappen 1 t/m 3 onder "[De harde schijf verwijderen](#)".
- 4 Verwijder het [toetsenbord](#).
- 5 Volg de procedure van stap 1 tot en met stap 8 in "[De polssteun verwijderen](#)".

Procedure

- 1 Draai de polssteun om en plaats hem op een schoon en vlak oppervlak.
- 2 Noteer de locatie van de luidsprekers en maak de luidsprekers voorzichtig los van de polssteun.
- 3 Noteer hoe de luidsprekerkabel loopt en verwijder de kabel uit de kabelgeleiders op de polssteun.

- 4 Til de luidsprekers samen met de luidsprekerkabel uit de polssteun.



1 polssteun

2 luidsprekerkabel

3 luidsprekers (2)

De luidsprekers vervangen



GEVAAR: Voordat u in de computer werkt dient u de meegeleverde veiligheidsinstructies te lezen en de stappen te volgen in [Voordat u in de computer gaat werken](#). Nadat u in de computer hebt gewerkt, moet u de instructies volgen die worden beschreven in [Nadat u aan de computer hebt gewerkt](#). Raadpleeg voor meer informatie over veiligheidsrichtlijnen onze website over de wet- en regelgeving op www.dell.com/regulatory_compliance.

Procedure

- 1 Gebruik de uitlijnpunten om de luidsprekers op de polssteun te plaatsen.
- 2 Leid de beeldschermkabel door de kabelgeleiders op de polssteun.
- 3 Draai de polssteun om.

Vereisten achteraf

- 1 Volg de procedure van stap 4 tot en met stap 11 in "De [polssteun](#) vervangen".
- 2 Plaats het [toetsenbord](#) terug.
- 3 Volg de procedure in de stappen 4 t/m 6 onder "De [harde schijf](#) vervangen".
- 4 Plaats de [onderplaat](#) terug.
- 5 Plaats de [batterij](#) terug.

Het I/O-paneel verwijderen



GEVAAR: Voordat u in de computer werkt dient u de meegeleverde veiligheidsinstructies te lezen en de stappen te volgen in [Voordat u in de computer gaat werken](#). Nadat u in de computer hebt gewerkt, moet u de instructies volgen die worden beschreven in [Nadat u aan de computer hebt gewerkt](#). Raadpleeg voor meer informatie over veiligheidsrichtlijnen onze website over de wet- en regelgeving op www.dell.com/regulatory_compliance.

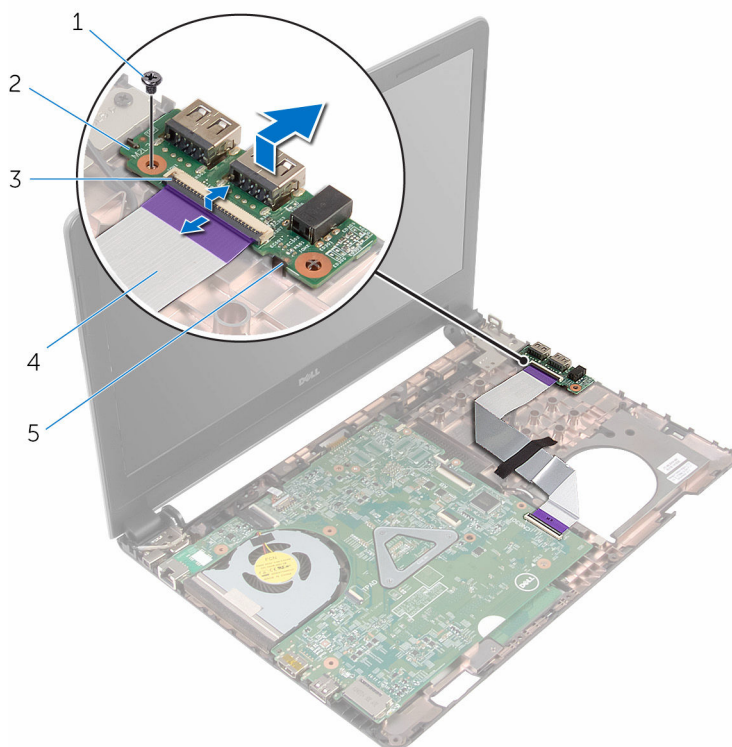
Vereisten vooraf

- 1 Verwijder de [batterij](#).
- 2 Verwijder de [onderplaat](#).
- 3 Volg procedure in de stappen 1 t/m 3 onder "[De harde schijf verwijderen](#)".
- 4 Verwijder het [toetsenbord](#).
- 5 Volg de procedure van stap 1 tot en met stap 8 in "[De polssteun verwijderen](#)".

Procedure

- 1 Open de vergrendeling en koppel de kabel van de I/O-kaart los van de I/O-kaart.
- 2 Verwijder de schroef waarmee de I/O-kaart aan de onderzijde van de computer is bevestigd.

- 3** Til de I/O-kaart op en schuif deze van onder het lipje aan de onderzijde van de computer.



- 1 schroef
3 klemmetje
5 lipje

- 2 I/O-kaart
4 kabel van I/O-kaart

De I/O-kaart vervangen



GEVAAR: Voordat u in de computer werkt dient u de meegeleverde veiligheidsinstructies te lezen en de stappen te volgen in [Voordat u in de computer gaat werken](#). Nadat u in de computer hebt gewerkt, moet u de instructies volgen die worden beschreven in [Nadat u aan de computer hebt gewerkt](#). Raadpleeg voor meer informatie over veiligheidsrichtlijnen onze website over de wet- en regelgeving op www.dell.com/regulatory_compliance.

Procedure

- 1 Schuif de I/O-kaart onder het lipje aan de onderzijde van de computer en lijk het schroefgat in de I/O-kaart uit met het schroefgat in de onderzijde van de computer.
- 2 Plaats de schroef waarmee de I/O-kaart aan de onderzijde van de computer wordt bevestigd.
- 3 Schuif de kabel van de I/O-kaart in de I/O-kaart en sluit de vergrendeling om de kabel vast te zetten.

Vereisten achteraf

- 1 Volg de procedure van stap 4 tot en met stap 11 in "De [polssteun](#) vervangen".
- 2 Plaats het [toetsenbord](#) terug.
- 3 Volg de procedure in de stappen 4 t/m 6 onder "De [harde schijf](#) vervangen".
- 4 Plaats de [onderplaat](#) terug.
- 5 Plaats de [batterij](#) terug.

Het moederbord verwijderen



GEVAAR: Voordat u in de computer werkt dient u de meegeleverde veiligheidsinstructies te lezen en de stappen te volgen in [Voordat u in de computer gaat werken](#). Nadat u in de computer hebt gewerkt, moet u de instructies volgen die worden beschreven in [Nadat u aan de computer hebt gewerkt](#). Raadpleeg voor meer informatie over veiligheidsrichtlijnen onze website over de wet- en regelgeving op www.dell.com/regulatory_compliance.



OPMERKING: De servicetag van uw computer bevindt zich op het moederbord. Na het vervangen van het moederbord moet u de servicetag in het BIOS invullen.



OPMERKING: Door het terugplaatsen van het moederbord gaan enkele wijzigingen verloren die u via de System Setup aan het BIOS heeft aangebracht. U moet de gewenste wijzigingen nogmaals aanbrengen nadat u het moederbord hebt teruggeplaatst.



OPMERKING: Noteer, voordat u de kabels losmaakt van het moederbord, de locatie van de connectoren zodat u de kabels correct opnieuw kunt aansluiten nadat u het moederbord hebt teruggeplaatst.

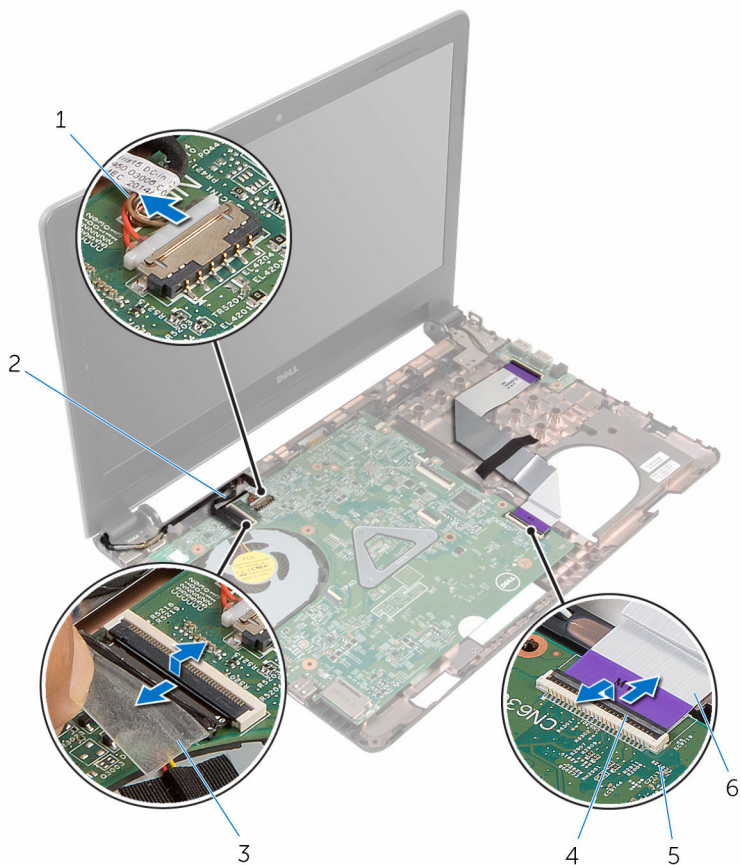
Vereisten vooraf

- 1 Verwijder de [batterij](#).
- 2 Verwijder de [onderplaat](#).
- 3 Volg procedure in de stappen 1 t/m 3 onder "[De harde schijf verwijderen](#)".
- 4 Verwijder de [geheugenmodules](#).
- 5 Verwijder de [draadloze kaart](#).
- 6 Verwijder het [toetsenbord](#).
- 7 Volg de procedure van stap 1 tot en met stap 8 in "[De polssteun verwijderen](#)".

Procedure

- 1 Verwijder de tape waarmee de beeldschermkabel aan het moederbord is bevestigd.
- 2 Open de vergrendelingen van de aansluiting en koppel de beeldschermkabel en I/O-kabel los van het moederbord.

3 Trek de kabel van de netstroomadapterpoort los uit het moederbord.



1 kabel voor netadapterpoort

2 beeldschermkabel

3 tape

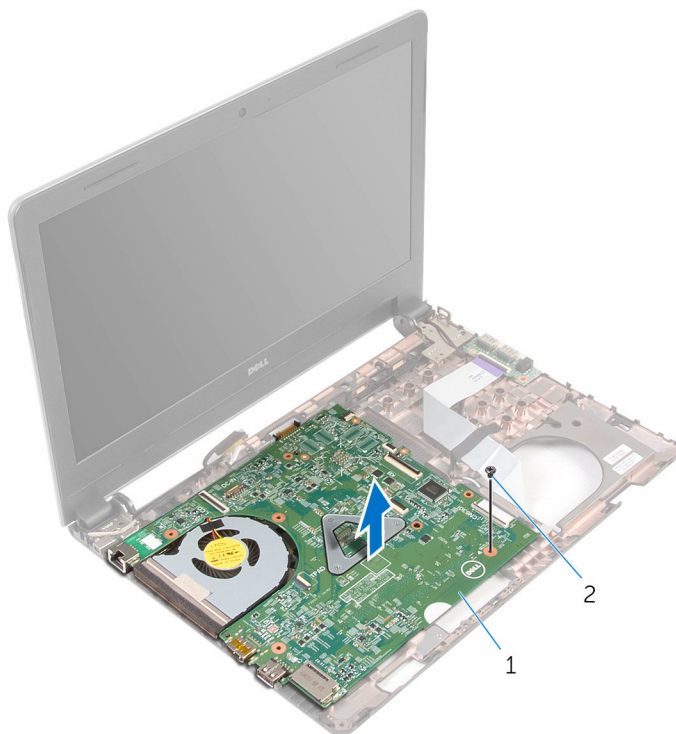
4 klemmetje

5 moederbord

6 kabel van I/O-kaart

4 Verwijder de schroef waarmee het moederbord aan de onderzijde van de computer is bevestigd.

- 5 Til het moederbord omhoog van de computer af.



1 moederbord

2 schroef

- 6 Draai het moederbord om.
- 7 Verwijder de [knoopbatterij](#).
- 8 Volg de procedure van stap 1 tot en met stap 3 in "[De warmteafleider verwijderen](#)".

Het moederbord vervangen



GEVAAR: Voordat u in de computer werkt dient u de meegeleverde veiligheidsinstructies te lezen en de stappen te volgen in [Voordat u in de computer gaat werken](#). Nadat u in de computer hebt gewerkt, moet u de instructies volgen die worden beschreven in [Nadat u aan de computer hebt gewerkt](#). Raadpleeg voor meer informatie over veiligheidsrichtlijnen onze website over de wet- en regelgeving op www.dell.com/regulatory_compliance.



OPMERKING: De servicetag van uw computer bevindt zich op het moederbord. Na het vervangen van het moederbord moet u de servicetag in het BIOS invullen.



OPMERKING: Door het terugplaatsen van het moederbord gaan enkele wijzigingen verloren die u via de System Setup aan het BIOS heeft aangebracht. U moet de gewenste wijzigingen nogmaals aanbrengen nadat u het moederbord hebt teruggeplaatst.

Procedure

- 1 Plaats de [knoopbatterij](#) terug.
- 2 Volg de procedure van stap 2 t/m 4 in "[De warmteafleider terugplaatsen](#)".
- 3 Draai het moederbord om.
- 4 Lijn het schroefgaatje in het moederbord uit met het schroefgaatje in de onderzijde van de computer.



WAARSCHUWING: Zorg ervoor dat er geen kabels onder het moederbord aanwezig zijn.



- 5 Plaats de schroef terug waarmee het moederbord aan de onderzijde van de computer is bevestigd.
- 6 Sluit de kabel van de netstroomadapterpoort aan op het moederbord.
- 7 Schuif de beeldschermkabel en de kabel van de I/O-kaart in het moederbord en sluit de vergrendelingen om de kabels te bevestigen.
- 8 Bevestig de beeldschermkabel met de tape op het moederbord.

Vereisten achteraf

- 1 Volg de procedure van stap 4 tot en met stap 11 in "[De polssteun vervangen](#)".

- 2 Plaats het [toetsenbord](#) terug.
- 3 Plaats de [draadloze kaart](#) terug.
- 4 Plaats de [geheugenmodules](#) terug.
- 5 Volg de procedure in de stappen 4 t/m 6 onder "De [harde schijf](#) vervangen".
- 6 Plaats de [onderplaat](#) terug.
- 7 Plaats de [batterij](#) terug.

De knoopbatterij verwijderen

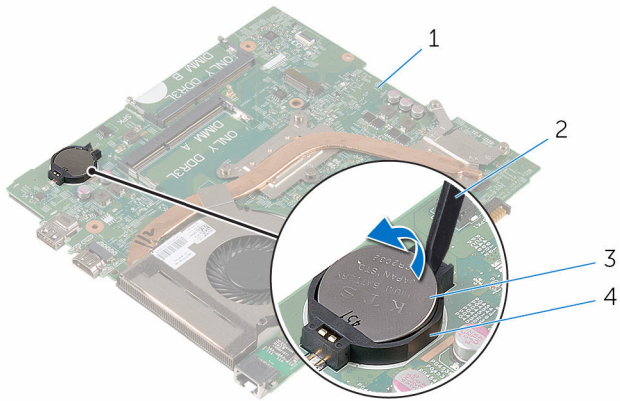
-  **GEVAAR:** Voordat u in de computer werkt dient u de meegeleverde veiligheidsinstructies te lezen en de stappen te volgen in [Voordat u in de computer gaat werken](#). Nadat u in de computer hebt gewerkt, moet u de instructies volgen die worden beschreven in [Nadat u aan de computer hebt gewerkt](#). Raadpleeg voor meer informatie over veiligheidsrichtlijnen onze website over de wet- en regelgeving op www.dell.com/regulatory_compliance.
-  **WAARSCHUWING:** Wanneer u de knoopbatterij verwijdert, worden de standaardinstellingen van de BIOS hersteld. Het is aan te raden de instellingen van de BIOS te noteren voordat u de knoopbatterij verwijdert.

Vereisten vooraf

- 1 Verwijder de [batterij](#).
- 2 Verwijder de [onderplaat](#).
- 3 Volg procedure in de stappen 1 t/m 3 onder "[De harde schijf verwijderen](#)".
- 4 Verwijder de [geheugenmodules](#).
- 5 Verwijder de [draadloze kaart](#).
- 6 Verwijder het [toetsenbord](#).
- 7 Volg de procedure van stap 1 tot en met stap 8 in "[De polssteun verwijderen](#)".
- 8 Volg procedure in de stappen 1 t/m 5 onder "[Het moederbord verwijderen](#)".

Procedure

Gebruik een plastic pennetje om de knoopbatterij los te maken uit de houder.



1 moederbord
3 knoopbatterij

2 plastic pennetje
4 batterijhouder

De knoopbatterij vervangen.



GEVAAR: Voordat u in de computer werkt dient u de meegeleverde veiligheidsinstructies te lezen en de stappen te volgen in [Voordat u in de computer gaat werken](#). Nadat u in de computer hebt gewerkt, moet u de instructies volgen die worden beschreven in [Nadat u aan de computer hebt gewerkt](#). Raadpleeg voor meer informatie over veiligheidsrichtlijnen onze website over de wet- en regelgeving op www.dell.com/regulatory_compliance.




Procedure

Duw de knoopbatterij in de batterijhouder op het moederbord, waarbij de pluskant van de batterij omhoog wijst.

Vereisten achteraf

- 1 Volg de procedure van stap 3 tot en met stap 8 in "Het [moederbord](#) vervangen".
- 2 Volg de procedure van stap 4 tot en met stap 11 in "De [polssteun](#) vervangen".
- 3 Plaats het [toetsenbord](#) terug.
- 4 Plaats de [draadloze kaart](#) terug.
- 5 Plaats de [geheugenmodules](#) terug.
- 6 Volg de procedure in de stappen 4 t/m 6 onder "De [harde schijf](#) vervangen".
- 7 Plaats de [onderplaat](#) terug.
- 8 Plaats de [batterij](#) terug.

De koelplaat verwijderen

-  **GEVAAR:** Voordat u in de computer werkt dient u de meegeleverde veiligheidsinstructies te lezen en de stappen te volgen in [Voordat u in de computer gaat werken](#). Nadat u in de computer hebt gewerkt, moet u de instructies volgen die worden beschreven in [Nadat u aan de computer hebt gewerkt](#). Raadpleeg voor meer informatie over veiligheidsrichtlijnen onze website over de wet- en regelgeving op www.dell.com/regulatory_compliance.
-  **GEVAAR:** Tijdens normaal gebruik kan de warmteafleider heet worden. Laat de warmteafleider voldoende lang afkoelen voordat u deze aanraakt.
-  **WAARSCHUWING:** U zorgt ervoor dat de processor maximaal wordt gekoeld door de gebieden voor warmteoverdracht op de warmteafleider niet aan te raken. Het vet van uw huid kan het warmteoverdrachtvermogen van thermisch vet verminderen.

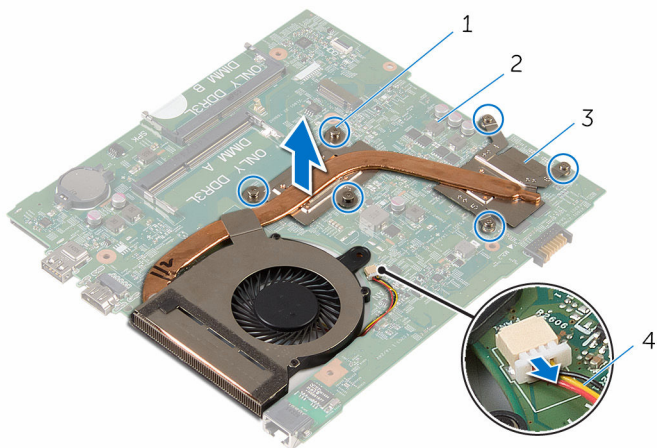
Vereisten vooraf

- 1 Verwijder de [batterij](#).
- 2 Verwijder de [onderplaat](#).
- 3 Volg procedure in de stappen 1 t/m 3 onder "[De harde schijf verwijderen](#)".
- 4 Verwijder de [geheugenmodules](#).
- 5 Verwijder de [draadloze kaart](#).
- 6 Verwijder het [toetsenbord](#).
- 7 Volg de procedure van stap 1 tot en met stap 8 in "[De polssteun verwijderen](#)".
- 8 Volg procedure in de stappen 1 t/m 5 onder "[Het moederbord verwijderen](#)".

Procedure

- 1 Koppel de ventilatorkabel los van het moederbord.
- 2 Maak in de juiste volgorde, zoals aangegeven op de koelplaat, de schroeven los waarmee de koelplaat op het moederbord is bevestigd.

3 Til de koeling omhoog uit het moederbord.



1 borgschroeven (6)




2 moederbord

3 koeling

4 ventilatorkabel

4 Volg procedure in de stappen 1 t/m 4 onder "[De ventilator verwijderen](#)".

De koelplaat terugplaatsen

-  **GEVAAR:** Voordat u in de computer werkt dient u de meegeleverde veiligheidsinstructies te lezen en de stappen te volgen in [Voordat u in de computer gaat werken](#). Nadat u in de computer hebt gewerkt, moet u de instructies volgen die worden beschreven in [Nadat u aan de computer hebt gewerkt](#). Raadpleeg voor meer informatie over veiligheidsrichtlijnen onze website over de wet- en regelgeving op www.dell.com/regulatory_compliance.
-  **WAARSCHUWING:** Als de warmteafleider onjuist wordt geplaatst, kan dit schade aan het moederbord en de processor veroorzaken.
-  **OPMERKING:** Het oorspronkelijke thermische vet kan worden hergebruikt als het oorspronkelijke moederbord en de warmteafleider samen opnieuw worden geïnstalleerd. Als het moederbord of de warmteafleider wordt teruggeplaatst, moet u de thermische mat gebruiken die in het pakket is meegeleverd om ervoor te zorgen dat de warmte wordt afgevoerd.

Procedure

- 1 Volg de procedure in de stappen 1 t/m 4 onder "[De ventilator vervangen](#)".
- 2 Lijn de schroeven in de warmteafleider uit met de schroefgaten in het moederbord.
- 3 Draai in de juiste volgorde, zoals aangegeven op de koelplaat, de schroeven aan waarmee de koelplaat op het moederbord wordt bevestigd.
- 4 Sluit de kabel van de ventilator aan op het moederbord.

Vereisten achteraf

- 1 Volg de procedure van stap 3 tot en met stap 8 in "Het [moederbord](#) vervangen".
- 2 Volg de procedure van stap 4 tot en met stap 11 in "De [polssteun](#) vervangen".
- 3 Plaats het [toetsenbord](#) terug.
- 4 Plaats de [draadloze kaart](#) terug.
- 5 Plaats de [geheugenmodules terug](#).

- 6** Volg de procedure in de stappen 4 t/m 6 onder "De [harde schijf](#) vervangen".
- 7** Plaats de [onderplaat](#) terug.
- 8** Plaats de [batterij](#) terug.

De ventilator verwijderen



GEVAAR: Voordat u in de computer werkt dient u de meegeleverde veiligheidsinstructies te lezen en de stappen te volgen in [Voordat u in de computer gaat werken](#). Nadat u in de computer hebt gewerkt, moet u de instructies volgen die worden beschreven in [Nadat u aan de computer hebt gewerkt](#). Raadpleeg voor meer informatie over veiligheidsrichtlijnen onze website over de wet- en regelgeving op www.dell.com/regulatory_compliance.

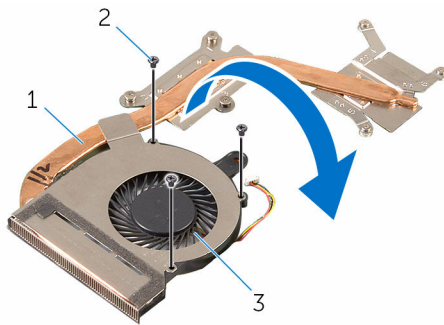
Vereisten vooraf

- 1 Verwijder de [batterij](#).
- 2 Verwijder de [onderplaat](#).
- 3 Volg procedure in de stappen 1 t/m 3 onder "[De harde schijf verwijderen](#)".
- 4 Verwijder de [geheugenmodules](#).
- 5 Verwijder de [draadloze kaart](#).
- 6 Verwijder het [toetsenbord](#).
- 7 Volg de procedure van stap 1 tot en met stap 8 in "[De polssteun verwijderen](#)".
- 8 Volg procedure in de stappen 1 t/m 6 onder "[Het moederbord verwijderen](#)".
- 9 Volg de procedure van stap 1 tot en met stap 3 in "[De warmteafleider verwijderen](#)".

Procedure

- 1 Verwijder de schroeven waarmee de ventilator aan de koelplaat is bevestigd.

2 Draai de koeling om.



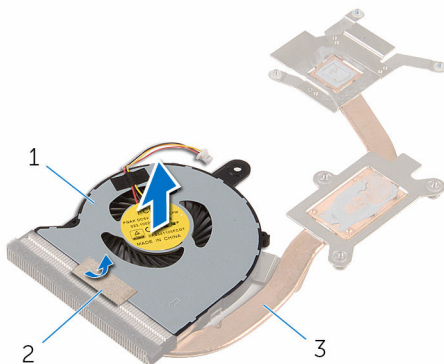
1 koeling

2 schroefjes (3)

3 ventilator

3 Verwijder de tape waarmee de ventilator op de koelplaat is bevestigd.

4 Til de ventilator van de koelplaat.



1 ventilator

2 tape

3 warmteafleider

De ventilator vervangen



GEVAAR: Voordat u in de computer werkt dient u de meegeleverde veiligheidsinstructies te lezen en de stappen te volgen in [Voordat u in de computer gaat werken](#). Nadat u in de computer hebt gewerkt, moet u de instructies volgen die worden beschreven in [Nadat u aan de computer hebt gewerkt](#). Raadpleeg voor meer informatie over veiligheidsrichtlijnen onze website over de wet- en regelgeving op www.dell.com/regulatory_compliance.

Procedure

- 1 Plaats de ventilator op de koelplaat.
- 2 Breng de tape aan waarmee de ventilator op de koelplaat wordt bevestigd.
- 3 Draai de koeling om.
- 4 Plaats de schroeven terug waarmee de ventilator op de koelplaat worden bevestigd.

Vereisten achteraf

- 1 Volg de procedure van stap 2 t/m 4 in "[De warmteafleider terugplaatsen](#)".
- 2 Volg de procedure van stap 4 t/m 8 onder "[Het moederbord vervangen](#)".
- 3 Volg de procedure van stap 4 tot en met stap 11 in "[De polssteun vervangen](#)".
- 4 Plaats het [toetsenbord](#) terug.
- 5 Plaats de [draadloze kaart](#) terug.
- 6 Plaats de [geheugenmodules](#) terug.
- 7 Volg de procedure in de stappen 4 t/m 6 onder "[De harde schijf terugplaatsen](#)".
- 8 Plaats de [onderplaat](#) terug.
- 9 Plaats de [batterij](#) terug.

Het beeldscherm verwijderen



GEVAAR: Voordat u in de computer werkt dient u de meegeleverde veiligheidsinstructies te lezen en de stappen te volgen in [Voordat u in de computer gaat werken](#). Nadat u in de computer hebt gewerkt, moet u de instructies volgen die worden beschreven in [Nadat u aan de computer hebt gewerkt](#). Raadpleeg voor meer informatie over veiligheidsrichtlijnen onze website over de wet- en regelgeving op www.dell.com/regulatory_compliance.

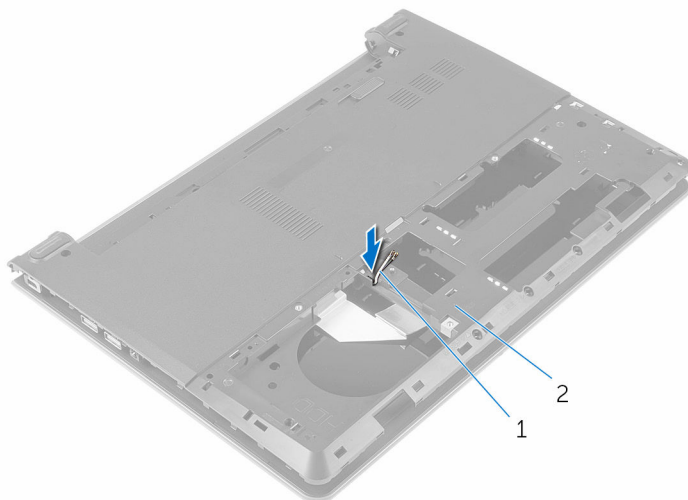
Vereisten vooraf

- 1 Verwijder de [batterij](#).
- 2 Verwijder de [onderplaat](#).
- 3 Volg procedure in de stappen 1 t/m 3 onder "De [harde schijf](#) verwijderen".
- 4 Verwijder de [geheugenmodules](#).
- 5 Verwijder de [draadloze kaart](#).
- 6 Verwijder het [toetsenbord](#).
- 7 Volg de procedure van stap 1 tot en met stap 8 in "De [polssteun](#) verwijderen".
- 8 Volg procedure in de stappen 1 t/m 5 onder "Het [moederbord](#) verwijderen".

Procedure

- 1 Klap het beeldscherm dicht en draai de computer om.

- 2 Schuif de antennekabels door de sleuf in de onderzijde van de computer.

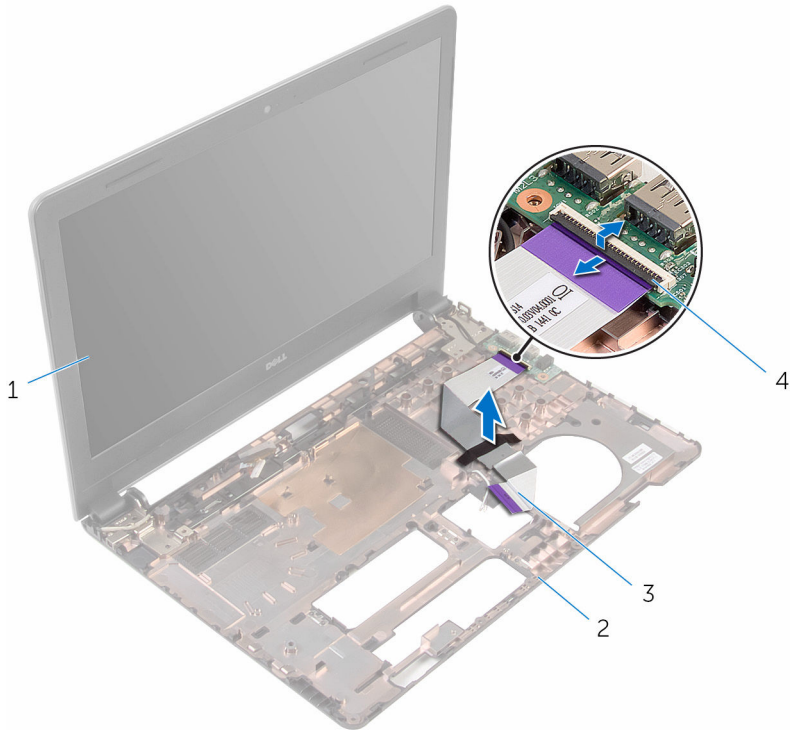


1 antennekabels (2)

2 onderzijde van de computer

- 3 Draai de computer om en klap het beeldscherm open.
- 4 Open de vergrendeling en koppel de kabel van de I/O-kaart los van de I/O-kaart.

- 5 Trek de kabel van de I/O-kaart los uit de computer.



1 beeldscherm

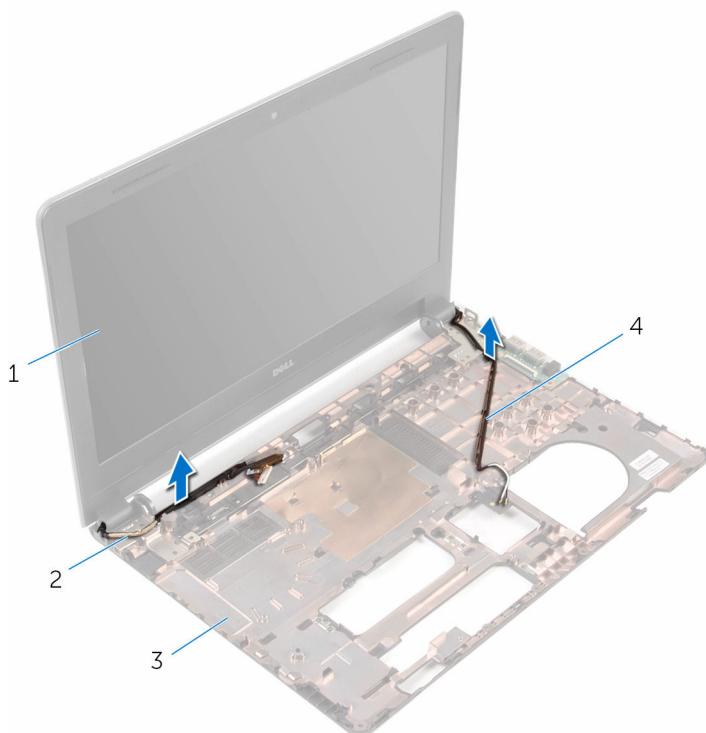
2 onderzijde van de computer

3 kabel van I/O-kaart

4 klemmetje

- 6 Noteer hoe de antennekabels lopen en verwijder de antennekabels uit de geleiders op de onderzijde van de computer.

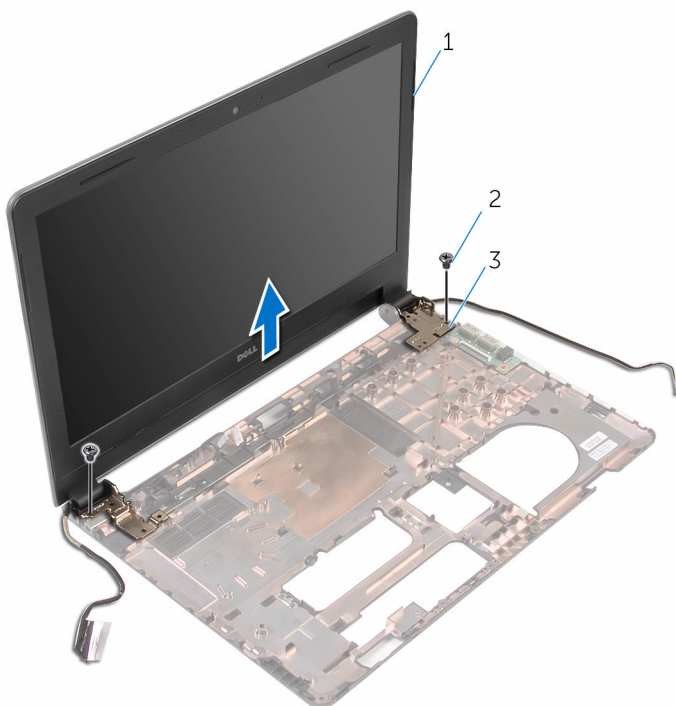
- 7** Noteer hoe de beeldschermkabel loopt en verwijder de kabel uit de geleiders op de onderzijde van de computer.



- | | | | |
|---|----------------------------|---|-------------------|
| 1 | beeldscherm | 2 | beeldschermkabel |
| 3 | onderzijde van de computer | 4 | antennekabels (2) |

- 8** Verwijder de twee schroeven waarmee de scharnieren van het beeldscherm aan de onderzijde van de computer vastzitten.

9 Til het beeldscherm van de onderzijde van de computer.



1 beeldscherm

2 schroeven (2)

3 scharnieren (2)

Het beeldscherm vervangen



GEVAAR: Voordat u in de computer werkt dient u de meegeleverde veiligheidsinstructies te lezen en de stappen te volgen in [Voordat u in de computer gaat werken](#). Nadat u in de computer hebt gewerkt, moet u de instructies volgen die worden beschreven in [Nadat u aan de computer hebt gewerkt](#). Raadpleeg voor meer informatie over veiligheidsrichtlijnen onze website over de wet- en regelgeving op www.dell.com/regulatory_compliance.

Procedure

- 1 Lijn de schroefgaten in de beeldschermcharnieren uit met de schroefgaten in de onderzijde van de computer.
- 2 Plaats de schroeven terug waarmee de charnieren van het beeldscherm aan de computer vastzitten.
- 3 Leid de beeldschermkabel door de geleiders in de onderzijde van de computer.
- 4 Leid de antennekabels door de geleiders op de onderzijde van de computer en schuif de antennekabels door de sleuf in de onderzijde van de computer.
- 5 Schuif de kabel van de I/O-kaart in de I/O-kaart en sluit de vergrendeling om de kabel vast te zetten.

Vereisten achteraf

- 1 Volg de procedure van stap 4 t/m 8 onder "Het [moederbord](#) vervangen".
- 2 Volg de procedure van stap 4 tot en met stap 11 in "De [polssteun](#) vervangen".
- 3 Plaats het [toetsenbord](#) terug.
- 4 Plaats de [draadloze kaart](#) terug.
- 5 Plaats de [geheugenmodules](#) terug.
- 6 Volg de procedure in de stappen 4 t/m 6 onder "De [harde schijf](#) vervangen".
- 7 Plaats de [onderplaat](#) terug.
- 8 Plaats de [batterij](#) terug.

Het montagekader van het beeldscherm verwijderen



GEVAAR: Voordat u in de computer werkt dient u de meegeleverde veiligheidsinstructies te lezen en de stappen te volgen in [Voordat u in de computer gaat werken](#). Nadat u in de computer hebt gewerkt, moet u de instructies volgen die worden beschreven in [Nadat u aan de computer hebt gewerkt](#). Raadpleeg voor meer informatie over veiligheidsrichtlijnen onze website over de wet- en regelgeving op www.dell.com/regulatory_compliance.

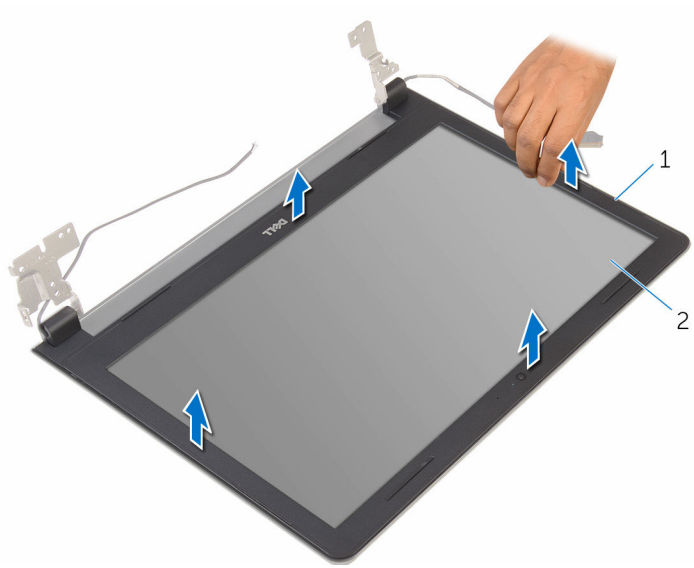
Vereisten vooraf

- 1 Verwijder de [batterij](#).
- 2 Verwijder de [onderplaat](#).
- 3 Volg procedure in de stappen 1 t/m 3 onder "De [harde schijf](#) verwijderen".
- 4 Verwijder de [geheugenmodules](#).
- 5 Verwijder de [draadloze kaart](#).
- 6 Verwijder het [toetsenbord](#).
- 7 Volg de procedure van stap 1 tot en met stap 8 in "De [polssteun](#) verwijderen".
- 8 Volg procedure in de stappen 1 t/m 5 onder "Het [moederbord](#) verwijderen".
- 9 Verwijder het [beeldscherm](#).

Procedure

- 1 Wrik de binnenste rand van de schermrand voorzichtig omhoog met uw vingers.

2 Til het montagekader van de beeldschermconstructie.



1 montagekader van het beeldscherm

2 beeldschermpaneel

De schermrand vervangen



GEVAAR: Voordat u in de computer werkt dient u de meegeleverde veiligheidsinstructies te lezen en de stappen te volgen in [Voordat u in de computer gaat werken](#). Nadat u in de computer hebt gewerkt, moet u de instructies volgen die worden beschreven in [Nadat u aan de computer hebt gewerkt](#). Raadpleeg voor meer informatie over veiligheidsrichtlijnen onze website over de wet- en regelgeving op www.dell.com/regulatory_compliance.

Procedure

Lijn de schermrand uit met de beeldschermkap en klik de schermrand voorzichtig op zijn plaats.

Vereisten achteraf

- 1 Plaats het [beeldscherm](#) terug.
- 2 Volg de procedure van stap 4 tot en met stap 8 in "Het [moederbord](#) verwijderen".
- 3 Volg de procedure van stap 4 tot en met stap 11 in "De [polssteun](#) verwijderen".
- 4 Plaats het [toetsenbord](#) terug.
- 5 Plaats de [draadloze kaart](#) terug.
- 6 Plaats de [geheugenmodules](#) terug.
- 7 Volg de procedure in de stappen 4 t/m 6 onder "De [harde schijf](#) vervangen".
- 8 Plaats de [onderplaat](#) terug.
- 9 Plaats de [batterij](#) terug.

Het beeldschermpaneel verwijderen



GEVAAR: Voordat u in de computer werkt dient u de meegeleverde veiligheidsinstructies te lezen en de stappen te volgen in [Voordat u in de computer gaat werken](#). Nadat u in de computer hebt gewerkt, moet u de instructies volgen die worden beschreven in [Nadat u aan de computer hebt gewerkt](#). Raadpleeg voor meer informatie over veiligheidsrichtlijnen onze website over de wet- en regelgeving op www.dell.com/regulatory_compliance.

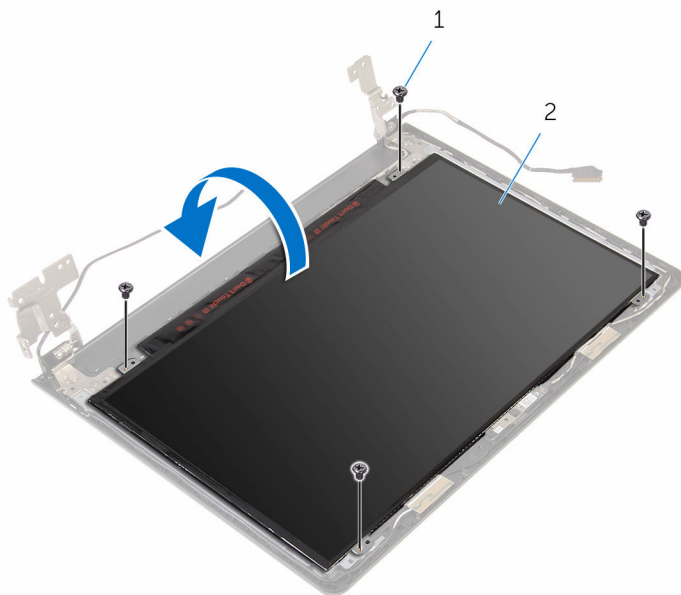
Vereisten vooraf

- 1 Verwijder de [batterij](#).
- 2 Plaats de [onderplaat](#) terug.
- 3 Volg procedure in de stappen 1 t/m 3 onder "De [harde schijf](#) verwijderen".
- 4 Verwijder de [geheugenmodules](#).
- 5 Verwijder de [draadloze kaart](#).
- 6 Verwijder het [toetsenbord](#).
- 7 Volg de procedure van stap 1 tot en met stap 8 in "De [polssteun](#) verwijderen".
- 8 Volg procedure in de stappen 1 t/m 5 onder "Het [moederbord](#) verwijderen".
- 9 Verwijder het [beeldscherm](#).
- 10 Verwijder het [montagekader van het beeldscherm](#).

Procedure

- 1 Verwijder de schroeven waarmee het beeldschermpaneel aan de achterplaat van het beeldscherm is bevestigd.

- 2** Draai het beeldschermpaneel om en leg het op een schoon oppervlak.

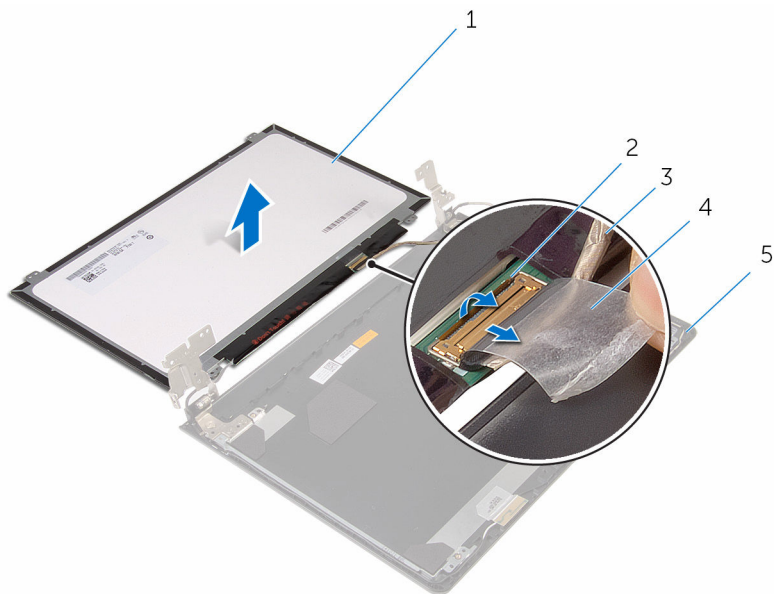


1 schroeven (4)

2 beeldschermpaneel

- 3** Verwijder de tape waarmee de beeldschermkabel vastzit aan het beeldscherm.

- 4 Open de vergrendeling en koppel de beeldschermkabel los van de kap van het beeldscherm.



- | | | | |
|---|-----------------------------|---|-----------|
| 1 | beeldschermpaneel | 2 | klemmetje |
| 3 | beeldschermkabel | 4 | tape |
| 5 | achterzijde van beeldscherm | | |

Het beeldschermpaneel vervangen



GEVAAR: Voordat u in de computer werkt dient u de meegeleverde veiligheidsinstructies te lezen en de stappen te volgen in [Voordat u in de computer gaat werken](#). Nadat u in de computer hebt gewerkt, moet u de instructies volgen die worden beschreven in [Nadat u aan de computer hebt gewerkt](#). Raadpleeg voor meer informatie over veiligheidsrichtlijnen onze website over de wet- en regelgeving op www.dell.com/regulatory_compliance.

Procedure

- 1 Plaats het beeldscherm met de voorzijde omlaag op een schone en vlakke ondergrond.
- 2 Sluit de beeldschermkabel aan op het beeldschermpaneel en sluit de vergrendeling om de kabel vast te maken.
- 3 Breng de tape aan waarmee de beeldschermkabel op de achterzijde van het beeldscherm wordt bevestigd.
- 4 Draai het beeldschermpaneel om.
- 5 Lijn de schroefgaten in het beeldschermpaneel uit met de schroefgaten in de beeldschermkap.
- 6 Plaats de schroeven terug waarmee het beeldschermpaneel vastzit aan de beeldschermkap.

Vereisten achteraf

- 1 Plaats het [montagekader van het beeldscherm](#) terug.
- 2 Plaats het [beeldscherm](#) terug.
- 3 Volg de procedure van stap 4 t/m 8 onder "Het [moederbord](#) vervangen".
- 4 Volg de procedure van stap 4 tot en met stap 11 in "De [polssteun](#) vervangen".
- 5 Plaats het [toetsenbord](#) terug.
- 6 Plaats de [draadloze kaart](#) terug.
- 7 Plaats de [geheugenmodules](#) terug.

- 8** Volg de procedure in de stappen 4 t/m 6 onder "De [harde schijf](#) vervangen".
- 9** Plaats de [onderplaat](#) terug.
- 10** Plaats de [batterij](#) terug.

De beeldschermsharnieren verwijderen



GEVAAR: Voordat u in de computer werkt dient u de meegeleverde veiligheidsinstructies te lezen en de stappen te volgen in [Voordat u in de computer gaat werken](#). Nadat u in de computer hebt gewerkt, moet u de instructies volgen die worden beschreven in [Nadat u aan de computer hebt gewerkt](#). Raadpleeg voor meer informatie over veiligheidsrichtlijnen onze website over de wet- en regelgeving op www.dell.com/regulatory_compliance.

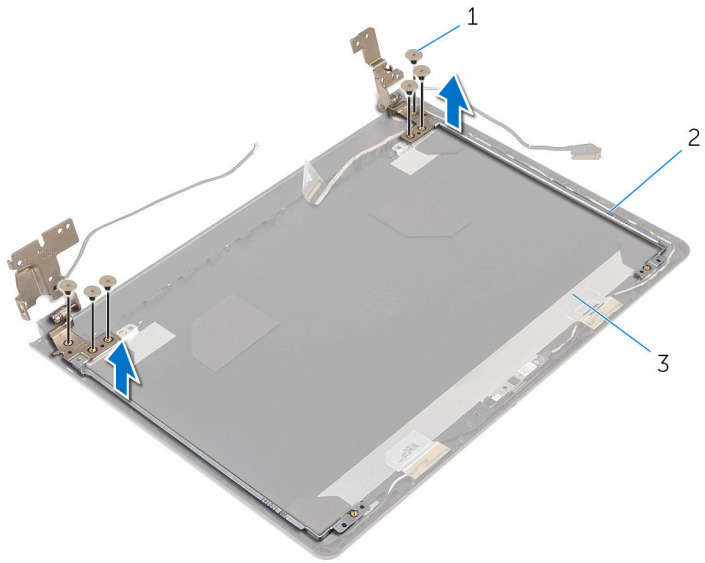
Vereisten vooraf

- 1 Verwijder de [batterij](#).
- 2 Plaats de [onderplaat](#) terug.
- 3 Volg procedure in de stappen 1 t/m 3 onder "De [harde schijf](#) verwijderen".
- 4 Verwijder de [geheugenmodules](#).
- 5 Verwijder de [draadloze kaart](#).
- 6 Verwijder het [toetsenbord](#).
- 7 Volg de procedure van stap 1 tot en met stap 8 in "De [polssteun](#) verwijderen".
- 8 Volg procedure in de stappen 1 t/m 5 onder "Het [moederbord](#) verwijderen".
- 9 Verwijder het [beeldscherm](#).
- 10 Verwijder het [montagekader van het beeldscherm](#).
- 11 Verwijder het [beeldschermpaneel](#).

Procedure

- 1 Verwijder de schroeven waarmee de beeldschermsharnieren aan de achterzijde van het beeldscherm vastzitten.

2 Til de beeldschermcharnieren weg van de beeldschermkap.



- 1 schroeven (6)
- 3 achterzijde van beeldscherm

- 2 beeldschermcharnieren (2)

De beeldschermsharnieren vervangen



GEVAAR: Voordat u in de computer werkt dient u de meegeleverde veiligheidsinstructies te lezen en de stappen te volgen in [Voordat u in de computer gaat werken](#). Nadat u in de computer hebt gewerkt, moet u de instructies volgen die worden beschreven in [Nadat u aan de computer hebt gewerkt](#). Raadpleeg voor meer informatie over veiligheidsrichtlijnen onze website over de wet- en regelgeving op www.dell.com/regulatory_compliance.

Procedure

- 1 Lijn de schroefgaten in beeldschermsharnieren uit met de schroefgaten in de beeldschermkap.
- 2 Plaats de schroeven terug waarmee de beeldschermsharnieren vastzitten aan de achterzijde van het beeldscherm.

Vereisten achteraf

- 1 Plaats het [beeldschermpaneel](#) terug.
- 2 Plaats het [montagekader van het beeldscherm](#) terug.
- 3 Plaats het [beeldscherm](#) terug.
- 4 Volg de procedure van stap 4 t/m 8 onder "Het [moederbord](#) vervangen".
- 5 Volg de procedure van stap 4 tot en met stap 11 in "De [polssteun](#) vervangen".
- 6 Plaats het [toetsenbord](#) terug.
- 7 Plaats de [draadloze kaart](#) terug.
- 8 Plaats de [geheugenmodules](#) terug.
- 9 Volg de procedure in de stappen 4 t/m 6 onder "De [harde schijf](#) vervangen".
- 10 Plaats de [onderplaat](#) terug.
- 11 Plaats de [batterij](#) terug.

De achterkap van het beeldscherm verwijderen



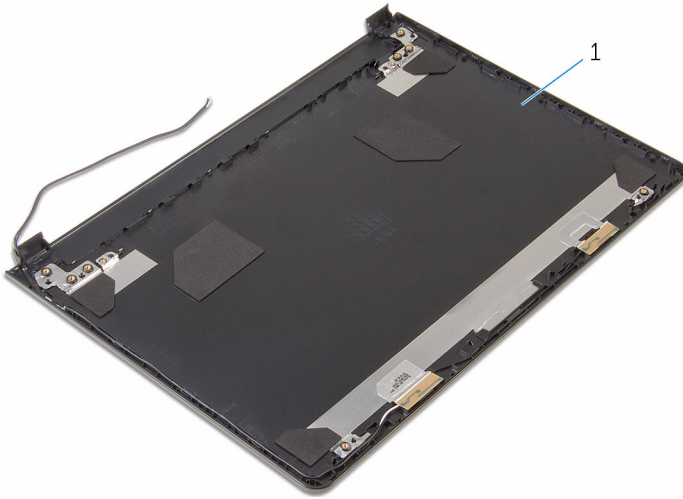
GEVAAR: Voordat u in de computer werkt dient u de meegeleverde veiligheidsinstructies te lezen en de stappen te volgen in [Voordat u in de computer gaat werken](#). Nadat u in de computer hebt gewerkt, moet u de instructies volgen die worden beschreven in [Nadat u aan de computer hebt gewerkt](#). Raadpleeg voor meer informatie over veiligheidsrichtlijnen onze website over de wet- en regelgeving op www.dell.com/regulatory_compliance.

Vereisten vooraf

- 1 Verwijder de [batterij](#).
- 2 Plaats de [onderplaat](#) terug.
- 3 Volg procedure in de stappen 1 t/m 3 onder "De [harde schijf](#) verwijderen".
- 4 Verwijder de [geheugenmodules](#).
- 5 Verwijder de [draadloze kaart](#).
- 6 Verwijder het [toetsenbord](#).
- 7 Volg de procedure van stap 1 tot en met stap 8 in "De [polssteun](#) verwijderen".
- 8 Volg procedure in de stappen 1 t/m 5 onder "Het [moederbord](#) verwijderen".
- 9 Verwijder het [montagekader van het beeldscherm](#).
- 10 Verwijder het [beeldscherm](#).
- 11 Verwijder het [beeldschermpaneel](#).
- 12 Verwijder de [beeldschermcharnieren](#).

Procedure

Na het verwijderen van alle onderdelen resteert de achterzijde van het beeldscherm.



1 achterzijde van beeldscherm

De achterkap van het beeldscherm vervangen



GEVAAR: Voordat u in de computer werkt dient u de meegeleverde veiligheidsinstructies te lezen en de stappen te volgen in [Voordat u in de computer gaat werken](#). Nadat u in de computer hebt gewerkt, moet u de instructies volgen die worden beschreven in [Nadat u aan de computer hebt gewerkt](#). Raadpleeg voor meer informatie over veiligheidsrichtlijnen onze website over de wet- en regelgeving op www.dell.com/regulatory_compliance.

Procedure

Plaats de achterplaat van het beeldscherm op een schoon en vlak oppervlak.

Vereisten achteraf

- 1 Plaats de [beeldscherm scharnieren](#) terug.
- 2 Plaats het [montagekader van het beeldscherm](#) terug.
- 3 Plaats het [beeldscherm paneel](#) terug.
- 4 Plaats het [beeldscherm](#) terug.
- 5 Volg de procedure van stap 4 t/m 8 onder "Het [moederbord](#) vervangen".
- 6 Volg de procedure van stap 4 tot en met stap 11 in "De [polssteun](#) vervangen".
- 7 Plaats het [toetsenbord](#) terug.
- 8 Plaats de [draadloze kaart](#) terug.
- 9 Plaats de [geheugenmodules](#) terug.
- 10 Volg de procedure in de stappen 4 t/m 6 onder "De [harde schijf](#) vervangen".
- 11 Plaats de [onderplaat](#) terug.
- 12 Plaats de [batterij](#) terug.

De camera verwijderen



GEVAAR: Voordat u in de computer werkt dient u de meegeleverde veiligheidsinstructies te lezen en de stappen te volgen in [Voordat u in de computer gaat werken](#). Nadat u in de computer hebt gewerkt, moet u de instructies volgen die worden beschreven in [Nadat u aan de computer hebt gewerkt](#). Raadpleeg voor meer informatie over veiligheidsrichtlijnen onze website over de wet- en regelgeving op www.dell.com/regulatory_compliance.

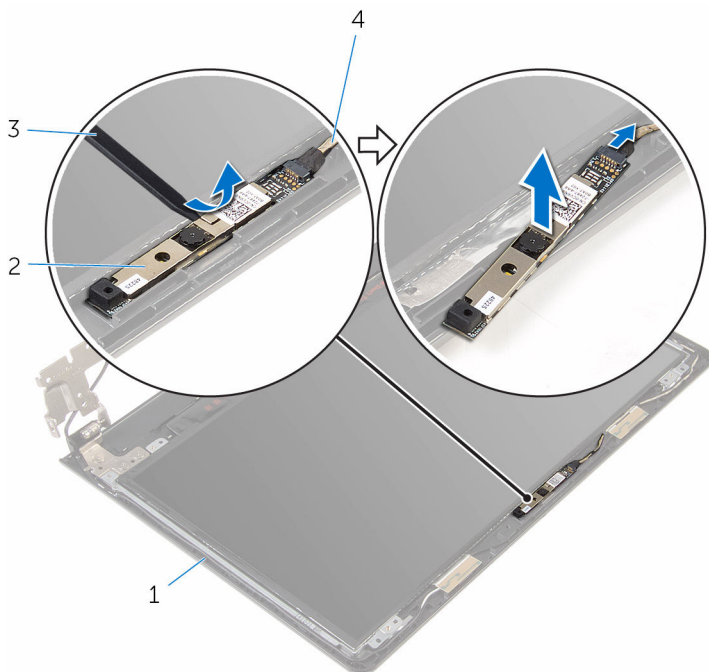
Vereisten vooraf

- 1 Verwijder de [batterij](#).
- 2 Verwijder de [onderplaat](#).
- 3 Volg procedure in de stappen 1 t/m 3 onder "[De harde schijf verwijderen](#)".
- 4 Verwijder de [geheugenmodules](#).
- 5 Verwijder de [draadloze kaart](#).
- 6 Verwijder het [toetsenbord](#).
- 7 Volg de procedure van stap 1 tot en met stap 8 in "[De polssteun verwijderen](#)".
- 8 Volg procedure in de stappen 1 t/m 5 onder "[Het moederbord verwijderen](#)".
- 9 Verwijder het [beeldscherm](#).
- 10 Verwijder het [montagekader van het beeldscherm](#).

Procedure

- 1 Noteer de locatie van de camera en gebruik een plastic pennetje om de camera voorzichtig uit de achterzijde van het beeldscherm te verwijderen.

- 2 Koppel de camerakabel los van de camera en verwijder de camera uit de computer.



1 achterzijde van
beeldscherm

2 camera

3 plastic pennetje

4 camerakabel

De camera vervangen



GEVAAR: Voordat u in de computer werkt dient u de meegeleverde veiligheidsinstructies te lezen en de stappen te volgen in [Voordat u in de computer gaat werken](#). Nadat u in de computer hebt gewerkt, moet u de instructies volgen die worden beschreven in [Nadat u aan de computer hebt gewerkt](#). Raadpleeg voor meer informatie over veiligheidsrichtlijnen onze website over de wet- en regelgeving op www.dell.com/regulatory_compliance.

Procedure

- 1 Sluit de camerakabel aan op de camera.
- 2 Bevestig de camera aan de achterplaat van het beeldscherm.

Vereisten achteraf

- 1 Plaats het [montagekader van het beeldscherm](#) terug.
- 2 Plaats het [beeldscherm](#) terug.
- 3 Volg de procedure van stap 4 t/m 8 onder "Het [moederbord](#) vervangen".
- 4 Volg de procedure van stap 4 tot en met stap 11 in "De [polssteun](#) vervangen".
- 5 Plaats het [toetsenbord](#) terug.
- 6 Plaats de [draadloze kaart](#) terug.
- 7 Plaats de [geheugenmodules](#) terug.
- 8 Volg de procedure in de stappen 4 t/m 6 onder "De [harde schijf](#) vervangen".
- 9 Plaats de [onderplaat](#) terug.
- 10 Plaats de [batterij](#) terug.

De netadapterpoort verwijderen



GEVAAR: Voordat u in de computer werkt dient u de meegeleverde veiligheidsinstructies te lezen en de stappen te volgen in [Voordat u in de computer gaat werken](#). Nadat u in de computer hebt gewerkt, moet u de instructies volgen die worden beschreven in [Nadat u aan de computer hebt gewerkt](#). Raadpleeg voor meer informatie over veiligheidsrichtlijnen onze website over de wet- en regelgeving op www.dell.com/regulatory_compliance.

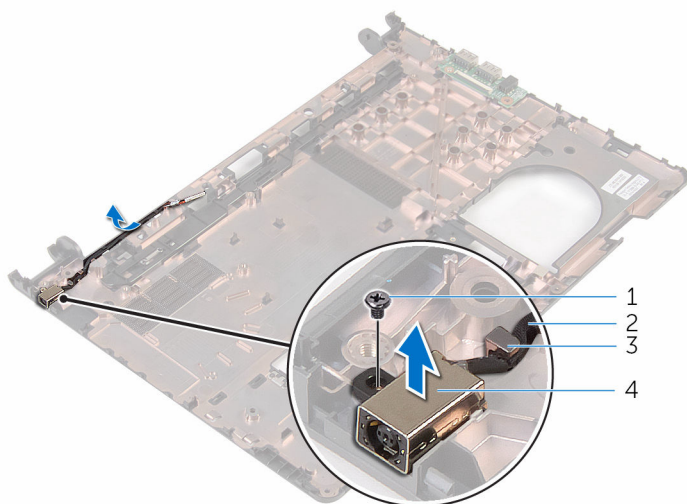
Vereisten vooraf

- 1 Verwijder de [batterij](#).
- 2 Verwijder de [onderplaat](#).
- 3 Volg procedure in de stappen 1 t/m 3 onder "[De harde schijf verwijderen](#)".
- 4 Verwijder de [geheugenmodules](#).
- 5 Verwijder de [draadloze kaart](#).
- 6 Verwijder het [toetsenbord](#).
- 7 Volg de procedure van stap 1 tot en met stap 8 in "[De polssteun verwijderen](#)".
- 8 Volg procedure in de stappen 1 t/m 5 onder "[Het moederbord verwijderen](#)".
- 9 Verwijder het [beeldscherm](#).

Procedure

- 1 Noteer hoe de netadapterpoortkabel loopt en verwijder de kabel uit de geleiders op de onderzijde van de computer.
- 2 Verwijder de schroef waarmee de netadapterpoort is bevestigd op de onderzijde van de computer.

- 3 Til de netadapterpoort samen met de bijbehorende kabel uit de onderzijde van de computer.



1 schroef

2 kabel voor
netadapterpoort

3 geleider

4 netadapterpoort

De netadapterpoort vervangen



GEVAAR: Voordat u in de computer werkt dient u de meegeleverde veiligheidsinstructies te lezen en de stappen te volgen in [Voordat u in de computer gaat werken](#). Nadat u in de computer hebt gewerkt, moet u de instructies volgen die worden beschreven in [Nadat u aan de computer hebt gewerkt](#). Raadpleeg voor meer informatie over veiligheidsrichtlijnen onze website over de wet- en regelgeving op www.dell.com/regulatory_compliance.

Procedure

- 1 Schuif de netstroomadapterpoort in de sleuf aan de onderzijde van de computer.
- 2 Plaats de schroef waarmee de netadapterpoort is bevestigd terug op de onderzijde van de computer.
- 3 Voer de kabel van de netstroomadapterpoort door de geleiders aan de onderzijde van de computer.

Vereisten achteraf

- 1 Plaats het [beeldscherm](#) terug.
- 2 Volg de procedure van stap 4 t/m 8 onder "[Het moederbord vervangen](#)".
- 3 Volg de procedure van stap 4 tot en met stap 11 in "[De polssteun vervangen](#)".
- 4 Plaats het [toetsenbord](#) terug.
- 5 Plaats de [draadloze kaart](#) terug.
- 6 Plaats de [geheugenmodules](#) terug.
- 7 Volg de procedure in de stappen 4 t/m 6 onder "[De harde schijf terugplaatsen](#)".
- 8 Plaats de [onderplaat](#) terug.
- 9 Plaats de [batterij](#) terug.

De onderplaat van de computer verwijderen



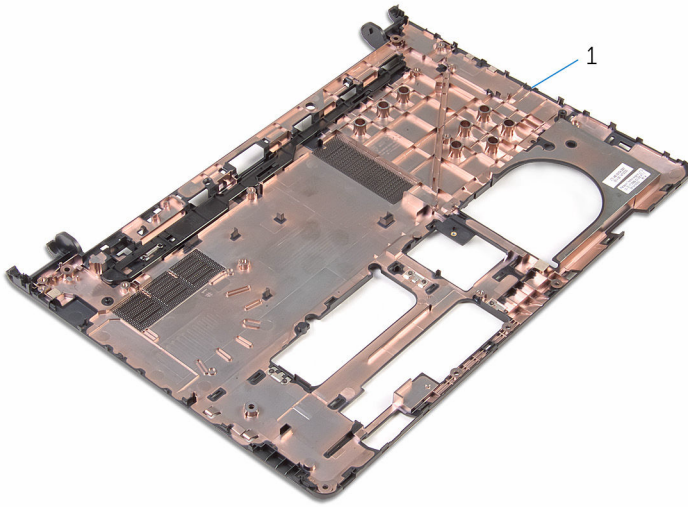
GEVAAR: Voordat u in de computer werkt dient u de meegeleverde veiligheidsinstructies te lezen en de stappen te volgen in [Voordat u in de computer gaat werken](#). Nadat u in de computer hebt gewerkt, moet u de instructies volgen die worden beschreven in [Nadat u aan de computer hebt gewerkt](#). Raadpleeg voor meer informatie over veiligheidsrichtlijnen onze website over de wet- en regelgeving op www.dell.com/regulatory_compliance.

Vereisten vooraf

- 1 Verwijder de [batterij](#).
- 2 Verwijder de [onderplaat](#).
- 3 Volg procedure in de stappen 1 t/m 3 onder "[De harde schijf verwijderen](#)".
- 4 Verwijder de [geheugenmodules](#).
- 5 Verwijder de [draadloze kaart](#).
- 6 Verwijder het [toetsenbord](#).
- 7 Volg de procedure van stap 1 tot en met stap 8 in "[De polssteun verwijderen](#)".
- 8 Volg procedure in de stappen 1 t/m 5 onder "[Het moederbord verwijderen](#)".
- 9 Volg de procedure van stap 1 tot en met stap 3 in "[De warmteafleider verwijderen](#)".
- 10 Volg de procedure in de stappen 1 tot en met 3 in "[De aan/uit kaart verwijderen](#)".
- 11 Verwijder het [beeldscherm](#).
- 12 Volg de procedure in de stappen 1 tot en met 3 in "[De adapternetpoort verwijderen](#)".

Procedure

Na het verwijderen van alle onderdelen, resteert de onderzijde van de computer.



1 onderzijde van de computer

De onderplaat van de computer vervangen



GEVAAR: Voordat u in de computer werkt dient u de meegeleverde veiligheidsinstructies te lezen en de stappen te volgen in [Voordat u in de computer gaat werken](#). Nadat u in de computer hebt gewerkt, moet u de instructies volgen die worden beschreven in [Nadat u aan de computer hebt gewerkt](#). Raadpleeg voor meer informatie over veiligheidsrichtlijnen onze website over de wet- en regelgeving op www.dell.com/regulatory_compliance.

Procedure

Plaats de computer met de onderzijde op een schone en vlakke ondergrond.

Vereisten achteraf

- 1 Volg de procedure van stap 1 tot en met stap 3 in "[De adapternetpoort verwijderen](#)".
- 2 Plaats het [beeldscherm](#) terug.
- 3 Volg de procedure van stap 1 tot en met stap 3 in "[De kaart van de aan-uitknop verwijderen](#)".
- 4 Volg de procedure van stap 2 t/m 4 in "[De warmteafleider terugplaatsen](#)".
- 5 Volg de procedure van stap 4 t/m 8 onder "[Het moederbord vervangen](#)".
- 6 Volg de procedure van stap 4 tot en met stap 11 in "[De polssteun vervangen](#)".
- 7 Plaats het [toetsenbord](#) terug.
- 8 Plaats de [draadloze kaart](#) terug.
- 9 Plaats de [geheugenmodules](#) terug.
- 10 Volg de procedure in de stappen 4 t/m 6 onder "[De harde schijf terugplaatsen](#)".
- 11 Plaats de [onderplaat](#) terug.
- 12 Plaats de [batterij](#) terug.

Het BIOS flashen

Mogelijk moet u het BIOS flashen wanneer er een update beschikbaar is of na het vervangen of terugplaatsen van het moederbord. Ga als volgt te werk om het BIOS te flashen:

- 1 Zet de computer aan.
- 2 Ga naar **www.dell.com/support**.
- 3 Klik op **Product Support**, voer de servicetag van uw computer in en klik op **Verzenden**.



OPMERKING: Als u niet beschikt over de servicetag, gebruikt u de functie automatisch detecteren of handmatig bladeren voor uw model computer.

- 4 Klik op **Stuurprogramma's & downloads**.
- 5 Selecteer het besturingssysteem dat op uw computer is geïnstalleerd.
- 6 Scroll naar beneden op de pagina en vouw **BIOS uit**.
- 7 Klik op **Bestand downloaden** om de laatste versie van de BIOS voor uw computer te downloaden.
- 8 Sla het bestand op en ga na het downloaden naar de map waar u het update-bestand van het BIOS heeft opgeslagen.
- 9 Dubbelklik op het pictogram van het BIOS update-bestand en volg de instructies op het scherm.

Hulp verkrijgen en contact opnemen met Dell

Bronnen voor zelfhulp

U kunt informatie en hulp bij Dell-producten en services krijgen door middel van deze bronnen voor zelfhulp.

Informatie over producten en services van Dell

www.dell.com

Windows 8.1 en Windows 10

app Dell Help en ondersteuning



Windows 10

Aan de slag app



Windows 8.1

Help + Tips app



Help openen in Windows 8, Windows 8.1 en Windows 10

In Windows Search, typt u **Help en ondersteuning** en drukt op **Enter**.

Help openen in Windows 7

Klik op **Start** → **Help en ondersteuning**.

Onlinehulp voor besturingssysteem

www.dell.com/support/windows
www.dell.com/support/linux

Informatie over probleemoplossing, gebruikershandleidingen, installatie-instructies, productspecificaties, blogs voor technische hulp, drivers, software-updates, enz.

www.dell.com/support

Informatie over uw besturingssysteem, instellen en

Ga naar *Ik en mijn Dell* op www.dell.com/support/manuals.

gebruiken van uw computer,
databack-ups, diagnostieken, enz.

Contact opnemen met Dell

Ga naar www.dell.com/contactdell als u contact wilt opnemen met Dell voor verkoop, technische ondersteuning of aan de klantenservice gerelateerde zaken.



OPMERKING: De beschikbaarheid hiervan verschilt per land en product. Sommige services zijn mogelijk niet beschikbaar in uw land.



OPMERKING: Als u geen actieve internetverbinding hebt, kunt u de contactgegevens vinden op de factuur, de pakbon of in de productcatalogus van Dell.